

**Disseny d'un projecte d'equipament  
municipal de gestió ciutadana:  
l'Ateneu de la Cançó**

*Autora: Gemma Ponsa i Vilamajó*

*Treball de Final de Màster*

*Tutor: Ricard Gomà Carmona*

*Juny 2020*

*Màster Universitari en Gestió Pública (UAB-UB-UPF)*

*Curs 2019-2020*

*Una crisi no representa un final sinó un nou començament, i un estímul per a la imaginació  
i l'apertura de nous camins*

Miquel Pujadó i García

# ÍNDIX

	Pàg.
1. Introducció i diagnosi.....	1
2. Contextualització.....	6
2.1. Anàlisi introductòria de la política cultural catalana.....	6
2.2 El nou paradigma dels béns comuns i les polítiques culturals.....	8
3. Objectius de l'anàlisi.....	10
4. Metodologia.....	11
5. Polítiques rellevants de la gestió cívica i comunitària de la cultura a Barcelona.....	13
5.1 Bases del marc conceptual i normatiu actual.....	13
5.2 Formes d'adjudicació i condicions de la gestió cívica d'equipaments municipals.....	16
5.3 Polítiques rellevants de la cessió d'equipaments d'ús cultural a entitats sense ànim de lucre.....	17
5.3.1 Xarxa pública de centres cívics.....	18
5.3.2 Programa Fàbriques de Creació.....	18
5.3.3 Programa de Patrimoni Ciutadà.....	20
6. El projecte de l'Ateneu de la Cançó.....	21
6.1 L'Associació República de la Cultura i el <i>BarnaSants</i> .....	21
6.2 Formalització jurídica.....	23
6.3 Valors i objectius.....	25
6.4 Línies d'actuació i programes.....	27
6.5 Usos de l'equipament, destinataris i territori.....	28
6.6 Organització i funcionament intern.....	31
6.7 Mecanismes de transparència i rendiment de comptes.....	34
6.8 Condicions i pla de viabilitat econòmica.....	35
7. Resum executiu del projecte.....	39
8. Bibliografia.....	41
9. Annex: cartells del Festival Barnasants.....	46

## 1. Introducció i diagnosi

La cançó d'autor, malgrat que sovint s'identifica exclusivament com un gènere musical, és un gènere independent, híbrid -amb elements poètics, musicals i interpretatius-, però amb característiques pròpies, tal com així la defineix el cantautor i estudiós Miquel Pujadó. El mateix autor diu que “una gran música o un gran text no fan una gran cançó. Cal l'equilibri entre les parts i la sensació que aquestes parts es necessiten mútuament”.

El gènere de la Cançó fa anys que al nostre país es troba en una situació de precarietat, i això no es deu precisament per la manca d'un planter important de cantautors. Després d'una gran popularitat a les dècades dels 60 i 70, aquest gènere va ésser relançat i potenciat de nou des de mitjans dels 90 fins a l'actualitat bàsicament amb l'esforç i la militància dels membres de l'associació República de la Cultura que, des de fa 25 anys, organitzen anualment el Festival Barnasants, amb més d'un centenar de concerts durant quatre mesos l'any. No obstant, les adversitats a les que s'enfronta actualment l'associació han començat a ser insostenibles segons la mateixa direcció del festival: malgrat el creixement d'aquest projecte que ha permès ampliar-lo territorialment i en nombre de concerts, aquesta evolució no ha anat acompanyada del desplegament d'unes infraestructures que permetessin el desenvolupament de la Cançó en totes les seves manifestacions, i afavorissin el seu contacte amb el públic potencial. A això, s'hi ha sumat el canvi de paradigma del sector musical, que amb la irrupció de la tecnologia i l'audiovisual per internet, fa que venda de discos ja no sigui la principal font d'ingressos dels artistes. Aquesta situació està asfixiant i posant en risc la supervivència d'aquest gènere i dels seus autors com a professionals. A més, aquest darrer any, el Festival Barnasants, malgrat que ha comptat amb múltiples col·laboracions desinteressades i ha ampliat els ingressos propis, ha hagut de crear una campanya de micromecenatge per poder celebrar la seva 25a. edició. D'aquest context de forta precarietat en depenen tres aspectes:

**1)** La memòria històrica pròpia. La Cançó com a gènere, pel que fa a Europa Occidental, clava les seves arrels en el món trobadoresc medieval. És cert que la cançó d'autor a Catalunya va esdevenir de realment popular als anys 60 i 70, però aquell no en va ser l'inici sinó que va ésser la darrera època d'una tradició ininterrompuda des dels temps dels trobadors. De fet, la llengua catalana neix del braç de la Cançó, que és alhora una eina d'expressió política i d'amor. Els poetes trobadors dels s. XII i XIII escrivien en una llengua estàndard que a l'època era la mateixa llengua que avui distingim entre el català i l'occità. El trobador no només era

el compositor de la poesia sinó que també componia la música que havia de vehicular-la mitjançant el cant - de fet, “trobar” significa compondre una lletra per a ser cantada -. Per això, avui dia els trobadors són els cantautors del s. XX. Tal com exposa el cantautor alguerès Davide Casu “los artistas han fet de les nostres ciutats llocs de la imaginació, de la bellesa, han interpretat la vida profana i religiosa, han ajudat los homens e poguer entendre si no podivan lligir, mos ha obert el pit con les sues musiques, paraules, imatges”.

En definitiva, el que comporta l’abandó actual d’aquest gènere és que posa en risc un dels mitjans més antics i arrelats del món d’expressió cultural catalana i occitana, on Barcelona n’ha estat l’epicentre històric com a capital catalana. En un article<sup>1</sup>, el catedràtic en Ciència Política Joan Subirats defineix la ciutat com “un lloc de memòria, que reflecteix un conjunt de pràctiques que es configura al llarg dels anys” i com a “lloc d’intermediació i de transferència” dels intercanvis i fluxes. L’autor parla del fet que les ciutats són història, amb les històries pròpies de la gent. En aquest sentit, essent conscients de les arrels i l’essència narrativa d’aquest gènere, cal plantejar-se si la capital catalana continuarà negant part de la seva història, si no pot atresorar en el seu espai i en les dinàmiques urbanes un lloc per a la Cançó. Una altra reflexió interessant de Subirats és que “els components culturals d’una ciutat són essencials perquè permeten connectar amb la globalitat i mantenir l’especificitat”, i aquesta és precisament una característica intrínseca de la cançó, arrelada a la cultura catalana i occitana, i amb forts vincles amb la cançó francesa, italiana, cubana, etc. Així, una de les derivacions d’aquesta connexió és que la cançó permet aportar un perfil singular a Barcelona, com ho han fet altres gèneres culturals que han exposat les ciutats com espais únics per a visitar. Actualment, no hi ha cap país o ciutat del món que sigui pioner en aquest gènere cultural. I per tant, es pot aconseguir que la gent miri Barcelona com ho fa des de l’òptica cultural de Viena, Sevilla, Londres, etc.: en el nostre cas, el lloc on la cançó d’autor contribueixi al perfil i a l’empremta de Barcelona. Així mateix, tal com s’esclareix en el proper punt, aquesta mirada més economicista del gènere no resta, per a res, al fet que les cançons d’autor tenen implícits uns valors de democràcia cultural i de progrés social que impregnen al conjunt de la societat.

---

<sup>1</sup> Subirats, J. (2018, maig 13). ¿Salvará la cultura las ciudades?. *Lavanguardia.com*. Recuperat 12 juny 2020 de <https://www.lavanguardia.com/cultura/20180511/443518454074/cultura-ciudades-barcelona-crisis.html>

2) El potencial de la Cançó com a eina de transformació social. Pel fet mateix d'ésser un gènere híbrid i independent, la cançó d'autor esdevé una font dilatada de recursos comunicatius, expressius, de construcció social i identitària, i de gaudi personal. Existeixen grans referents europeus i mundials que han arribat a un públic molt ampli, i que han permès estendre arreu aquestes finestres de pensament i de plaer que ens ofereix. Víctor Jara, Sílvio Rodríguez, Luis Eduardo Aute, Joan Manuel Serrat, entre d'altres, són autors de noves generacions sorgides als 60 i 70 arreu del món, amb una consciència reivindicativa renovada en contra dels poders autàrquics. Al nostre país, per exemple, durant aquest període sorgeixen veus que no només es rebel·len en contra de les institucions de la dictadura de Franco sinó també de les clandestines organitzacions sindicals obreres històriques, per ineficaces, i aposten per a la creació de noves estructures democràtiques per defensar-se en millors condicions dels explotadors d'aquí i de fora. Josep Maria Espinàs, Remei Margarit i Miquel Porter, protagonitzen els primers recitals públics i impulsen Els Setze Jutges, un col·lectiu que generà cançons que s'anaren convertint en la veu d'un poble, la part més progressista d'aquest, al mateix temps que reforçaren la seva llengua i l'elevaren culturalment. I amb uns autors que, a més a més, participen activament en la lluita política. Des de llavors, i malgrat el canvi d'etapa política, la cançó no ha perdut el seu potencial crític ni el seu caràcter transcendent que ha de tenir l'art, segons el filòsof i sociòleg Herbert Marcuse, per a diferenciar-se del món de les mercaderies quotidianes (J. Busquet, 1998).

Justament, la Cançó s'identifica amb la cara de la cultura de la que parla la filòsofa Marina Garcés<sup>2</sup> que obre els límits del qui som o del que podríem ser – l'altra cara és la que reproduceix les relacions de domini i en fixa els límits -. En aquest mateix reportatge, la neurobiòloga i cantant Mara Dierssen diu que la cultura hauria de ser una eina de canvi. Dierssen creu que l'educació mata sovint la creativitat i fomenta que tothom accepti unes regles sense qüestionar-les. Això és just el contrari del que fa créixer una societat. El qüestionament de les normes és la dimensió política de la cultura, una dimensió que és precisament central en les cançons d'autor. Només cal mirar els cartells del Festival Barnasants<sup>3</sup> per veure que no és un gènere ideològicament neutral, és una cultura polititzada, que parla no només dels

---

<sup>2</sup> Monegal, A. (autor). (2018, febrer 23) Per a què serveix la cultura?. Centre de Cultura Contemporània de Barcelona (CCCB). [Audiovisual]. Recuperat 12 juny 2020 de <https://www.cccb.org/ca/multimedia/videos/per-a-que-serveix-la-cultura/228593>

<sup>3</sup> Vegeu l'Annex

sentiments sinó també de les llibertats, la solidaritat, i critica les empremtes del feixisme i els abusos del poder. Per això, convé preguntar-se si el que es vol és continuar fent invisible un llegat que ha canviat la societat i una eina cultural que podria continuar fent-la créixer.

La vessant transformadora de la Cançó eixampla els límits no només col·lectius sinó també individuals. Segons el director del Festival Barnasants, Pere Camps, si d'una cosa fuig la cançó és de la superficialitat, de la tendència a no anar al fons de les coses. Tal com expressen els defensors d'aquest gènere, el poder de la cançó és una eixida dels límits establerts, són les experiències inspiradores a les quals convida, que tenen la capacitat de canviar les persones, les percepcions i les societats, ja que altrament sovint s'accepten sense adonar-nos-en. Potser de manera poètica és el que suggereix el tema "Volant" del cantautor solsonenc Roger Mas: "Sovint la lluna és tant a prop que cal volar per trobar-la, tenim el paradís tant endins que cal sortir per entrar-hi. Tancats els ulls, tancat el cor, no veiem ni endins ni en fora, no coneixem el món d'allà fora ni el que tenim dins".

**3)** La intermitència i la precarietat dels professionals de la Cançó. Si en general, dedicar-se professionalment a la música en aquest país és complicat<sup>4</sup>, en el cas dels músics de la cançó d'autor aquesta aposta esdevé encara més arriscada si tenim en compte els pocs espais on poden mostrar les seves propostes musicals. Tal com exposa en M. Pujadó, "la manca de sales específiques, de festivals (amb excepcions com el Barnasants) dedicats exclusivament a la Cançó com a gènere i d'accés normalitzat als mitjans de comunicació -que tenen en principi la missió d'informar, no de fer una tria prèvia en funció dels seus interessos- fa molt difícil mantenir una infraestructura (grup de músics estable, etc.) i arribar a un públic potencial que desconeix una gran part del que es produeix". La principal font d'ingressos de la majoria de cantautors són les actuacions en directe, ja que els discs venuts pràcticament no en cobren res. Molts d'ells fan altres feines que no tenen a veure amb la creació però que estan d'alguna manera vinculades amb la música. D'altres,

---

<sup>4</sup> En l'entrevista feta al cantautor Cesc Freixas, explicava que ell mateix va fer una enquesta digital l'any 2018 enviant un enllaç a contactes que ell tenia del món de la música, i segons ens va informar, un 77,1% de 540 respostes deien que no vivien només de la música, i un 64,2% de 526 respostes asseguraven que cobraven menys de 1.000€.

obtenen ingressos de préstecs que ofereix l'SGAE, de les ajudes de la família, dels amics, etc. per a subsistir. A més, aquesta precarietat afecta a la creació mateixa. Així ho exemplificava en un article el cantautor de Xàtiva Feliu Ventura<sup>5</sup>, quan explicava que moltes vegades es veu obligat a tocar amb menys músics perquè no vol mal pagar-los. Però tampoc el petit format els assegura sortir de la precarietat donat els baixos ingressos. Per als cantautors actuals, la popularitat no sempre equival a una millora econòmica real.

També és evident que com més petit és el circuit, menys possibilitats hi ha de créixer i evolucionar. Ara mateix no hi ha una cooperació estable de les propostes culturals d'expressió catalana i occitana entre Catalunya, territori on aquestes llengües són pròpies, i la resta dels territoris de parla catalana i occitana. Un mercat estructurat ajudaria a connectar amb un públic potencial més ampli i permetre, per tant, unes possibilitats més bones per al seu futur laboral. Així mateix, la promoció de cantautors que canten en alguna de les nombroses llengües que hi ha a Catalunya, i a Barcelona en concret, és també una palanca per a la cooperació internacional. Ara mateix, el *BarnaSants* és dels pocs projectes culturals que fa un treball en xarxa constant i una cooperació internacional regular, però es tracta d'un circuit molt limitat en el temps (4 mesos) amb la qual cosa no pot garantir l'estabilitat dels projectes dels cantautors que necessiten continuar treballant-hi la resta de l'any.

Els promotors del *Barnasants*, fent evident el que posa en risc la crisi actual, reivindiquen l'anomalia que suposa que encara a dia d'avui a Catalunya, i a Barcelona concretament com a capital catalana, la Cançó hagi quedat al marge de les polítiques públiques culturals més enllà de l'escassa aportació pública de l'Ajuntament i la Generalitat que rep el festival Barnasants. Per aquest motiu, demanen més suport institucional i la creació de l'*Ateneu de la Cançó* a la ciutat de Barcelona, que requeriria la cessió d'un equipament de titularitat pública a la capital catalana dedicat a la seva creació i producció, promoció i divulgació.

---

<sup>5</sup> Juanico, N. (2014, agost 10) Viure de la música: quan els grups fan el salt. *Ara.cat*. Recuperat 12 juny 2020 de [https://www.ara.cat/premium/Viure-musica-grups-salt\\_0\\_1190880921.html](https://www.ara.cat/premium/Viure-musica-grups-salt_0_1190880921.html)



## 2. Contextualització

### 2.1 Anàlisi introductòria de la política cultural catalana

Tenint en compte que l'Estatut d'Autonomia de Catalunya atorga a la Generalitat la competència exclusiva en matèria de cultura (art. 127.1), veiem del tot necessari emmarcar l'anàlisi teòrica de les polítiques culturals municipals de Barcelona en el panorama polític i institucional català.

En termes generals, els problemes referents a la cultura han tingut una importància força relativa en l'agenda pública i institucional catalana. Certament, hi ha hagut un reconeixement de la singularitat d'aquest àmbit per part dels successius governs de la Generalitat de Catalunya amb la creació i el manteniment d'un departament de Cultura. Tanmateix, el pressupost en cultura del govern català ha estat gairebé sempre molt allunyat de la mitjana europea del 2%, i segons N. Barbieri i X. Fina (2019)<sup>6</sup> ha estat un element perifèric de la política pública fins al començament del segle XXI. Aquests autors expliquen que els anys 80 van suposar una època de recuperació cultural on la cultura es defensava institucionalment en termes d'identitat. La política pública cultural se centrava en la política patrimonial i la inversió en equipaments, especialment a Barcelona (creació del Teatre Nacional, inversions al Liceu, Palau de la Música, etc.). En aquest sentit, aplicant la reflexió sobre dues cares de la cultura de les quals parla la filòsofa Marina Garcés<sup>7</sup>, es tracta d'una política que amaga el valor de la cultura com a eina amb poder de vehicular el conflicte, i en canvi fomenta de manera gairebé unilateral seu valor de cohesió social. Per això, aquesta única justificació per recolzar la cultura explicaria el fet que el gènere de la Cançó, que els anys seixanta i setanta havia tingut una popularitat i un suport col·lectiu aclaparadors, a partir dels vuitanta quedés relegada pràcticament a l'oblit. Tal com afirma Miquel Pujadó “la seva condició independent i sovint crítica, molesta al poder -incloent els partits que l'havien utilitzada en temps de clandestinitat- i, amb la complicitat de determinats mitjans de comunicació, s'intenta desprestigiar-la, presentant-la com un producte propi de temps superats”. Amb això, ens diu Pujadó, “s'ignora l'existència d'una cançó poètica i crítica a Itàlia o França que no ha viscut

---

<sup>6</sup> Barbieri, N., i Fina, X. (2019)

<sup>7</sup> Monegal, A. (autor). (2018, febrer 23) Per a què serveix la cultura?. Centre de Cultura Contemporània de Barcelona (CCCB). [Audiovisual]. Recuperat 12 juny 2020 de <https://www.cccb.org/ca/multimedia/videos/per-a-que-serveix-la-cultura/228593>

unida a una situació dictatorial”. A més, l'autor també assenyala que es va fer “utilitzant els grups comarcals de rock que van anar sorgint a final dels vuitanta, no pas com un element d'enriquiment sinó de substitució”.

A nivell local, als anys 90, tal com assenyalen Barbieri i Fina (2019), la lògica sectorial (el recolzament als sectors) adquireix la màxima centralitat, també en l'àmbit local. Blanco i Gomà (2017) expliquen que en l'àmbit municipal “s'impulsen relacions de tipus proveïdor-client, en perjudici de l'activació ciutadana”. Al final, el resultat d'aquesta lògica és la paradoxa de la qual parla Busquet (1998) en què els empresaris argumenten de forma cínica “que (l'empresari) dona al públic allò que el públic vol. Però aquesta expressió emmascara la crua realitat: el públic de la indústria cultural ha de conformar-se i valorar allò que li donen, i com diu Macdonald, hi ha una diferència essencial entre dir *m'agrada el que tinc* i dir *tinc el que m'agrada*”. També en la seva reflexió sobre la indústria cultural, Adorno i Horkheimer<sup>8</sup> deien que “el productor indústria cultural cerca el negoci i es desentén de la responsabilitat cultural”. I Jesús Martín-Barbero (citat per N.Barbieri i X.Fina, 2019) afirma que “la política pública dirigida a la indústria cultural es redueix al mercat, i no s'ocupa de la part de la indústria que té moltes i fortes contradiccions amb el mercat”. Tot això explicaria l'aïllament institucional que viu el projecte del Festival Barnasants, també en l'àmbit municipal, ja que malgrat presentar un fort compromís social i cultural, no encaixa amb les necessitats de la indústria cultural i dels seus agents econòmics.

El paradigma econòmic de la política cultural queda apuntalat a partir del 2000, quan es creen organismes com l'ICIC (més tard, l'ICEC) i l'Institut Ramon Llull, que suposen una aposta molt rellevant per a les indústries culturals<sup>9</sup>. Quan comença l'època dels dos governs tripartits del 2003 al 2010, malgrat que hi ha un augment del pressupost en cultura (tot i que no s'arriba al 2% promès fins al 2007) i les polítiques culturals adquireixen més importància, la política cultural continua centrada en la promoció de les indústries culturals.

Amb la darrera crisi econòmica, la disminució dels pressupostos afecten sobretot al Departament de Cultura (d'un 2'1% al 2010 baixa a un 0'9% l'any 2011<sup>10</sup>). En aquest context, el paper dels ajuntaments esdevé essencial, i molts ens locals fan un esforç realment notori per suplir la manca de despesa en cultura de la Generalitat (per exemple, l'Ajuntament de

---

<sup>8</sup> Citat per J. Busquet (1998).

<sup>9</sup> CONCA (2015).

<sup>10</sup> Extret de: Ajuntament de Barcelona (2020)

Barcelona era entre el 4% i el 5% anual, mentre que la Generalitat dedicava menys d'un 1% del pressupost anual<sup>11</sup>). Per a posar un exemple concret, aquest és el context en el qual l'ICUB inicia el programa Fàbriques de Creació - amb un pressupost de 24 milions d'euros -, del qual parlarem més endavant en aquest treball, que implicava la remodelació de set edificis històrics de la ciutat per destinar-los a laboratoris artístics especialitzats de determinades disciplines<sup>12</sup>.

Amb el canvi d'escenari polític que comença amb el moviment del 15M - especialment de manera significativa a la ciutat de Barcelona amb la victòria dels Comuns -, s'inicia la construcció del municipalisme del comú. Tal com expliquen Blanco i Gomà (2017) “la punxada de la bombolla immobiliària deixa un rastre de governs locals fràgils (...). I sorgeix també una cartografia de pràctiques d'innovació social: des de l'economia solidària a les xarxes d'intercanvi; des de les cooperatives de consum agroecològic a la gestió comunitària de buits urbans”. Aquest període coincideix amb un canvi d'època en les polítiques culturals, i amb el sorgiment del nou paradigma dels béns comuns s'aproven programes més innovadors que posen en valor l'equitat, la proximitat i l'accés (un d'aquests, per exemple, és el programa Apropa Cultura). Tot i això, fins a l'actualitat la cultura encara queda en segon pla.

## 2.2 El nou paradigma dels béns comuns i les polítiques culturals

Segons Barbieri i Fina (2019), actualment les polítiques d'accés són insuficients per a fer front a les desigualtats, també les culturals. I, alhora, es produeix el qüestionament de l'actuació de les institucions culturals tradicionals. Aquest context genera que es plantegi la possibilitat de desenvolupar polítiques culturals com a polítiques de béns comuns. Els béns comuns no només són recursos sinó que també són sistemes de governança o formes de gestió compartida d'aquests recursos. Prenent com a base el paradigma dels béns comuns, es fan necessaris òrgans de decisió més amplis en el camp cultural. En això, creuen que és important enfortir la relació entre cultura i educació per recuperar la democràcia cultural (de baix a dalt) ja que fins ara hem tendit només a la democratització cultural (de dalt a baix). Segons els autors, el repte és la complementarietat d'aquestes dues lògiques.

---

<sup>11</sup> Opus cit.

<sup>12</sup> Serra, L. (2017, gener 19). Es multipliquen les Fàbriques de Creació, però amb quin rumb?. Ara.cat. Recuperat 12 juny 2020 de [https://www.ara.cat/cultura/multipliquen-Fabriques-Creacio-pero-rumb\\_0\\_1727227326.html](https://www.ara.cat/cultura/multipliquen-Fabriques-Creacio-pero-rumb_0_1727227326.html)

El paradigma dels béns comuns definit en aquests termes és també el fonament del projecte d'aquest treball, que parteix d'una proposta de col·laboració entre l'administració i una associació amb una clara vocació pública: potenciar el sector dels cantautors i la qualitat dels seus projectes, donar valor a un llegat de memòria històrica molt important i connectar un gènere cultural amb la societat que l'ha anat omplint i el pot continuar omplint de continguts. Un projecte, doncs, que en si mateix ja integraria ambdues lògiques, la democratització cultural i la democràcia cultural.

### 3. Objectius de l'anàlisi

L'estudi present s'ha fet a partir d'un interès bàsicament empíric: l'objectiu és el de conèixer els instruments legals, administratius i polítics, i elaborar un disseny estratègic i econòmic per dur a terme un projecte de gestió ciutadana d'un equipament municipal a Barcelona dedicat a la cançó d'autor.

Les preguntes que guien aquest treball són les següents:

1a. Quin és el marc legal i quines polítiques culturals cal tenir presents per encarar aquesta proposta? Quines formes d'adjudicació d'equipaments i quins tipus de gestió existeixen i són apropiats per a aquest cas?

2a. Per què ha de ser una aposta decidida de les administracions públiques? Per què a Barcelona?

3a. Per què és pertinent que la gestió d'aquest equipament la faci l'entitat organitzadora del *Barnasants*, República de la Cultura? Quins valors, recursos i aliances ha creat? Quines necessitats i reptes planteja aquesta entitat?

4a. Quina hauria de ser la formulació jurídica i quines haurien de ser les bases d'un acord amb les administracions públiques que es proposarien per tal de garantir la viabilitat del projecte?

5a. Quina seria la planificació estratègica més adequada per definir el projecte? Quins valors i quins objectius perseguiria? Quin tipus de governança es proposaria?

6a. Quins serien els recursos i les condicions necessàries per a portar-lo a terme de manera sostenible i viable econòmicament?

## 4. Metodologia

La metodologia emprada per desplegar aquest projecte i respondre a les preguntes formulades en el capítol anterior, ha estat sobretot a partir d'onze entrevistes semi-estructurades a representants de l'Associació República de la Cultura, a músics de la cançó d'autor, a experts acadèmics en polítiques públiques, a càrrecs institucionals de l'Ajuntament de Barcelona i a persones implicades en equipaments públics culturals de gestió ciutadana o comunitària. Concretament, entre l'abril i el juny del 2020, s'ha entrevistat a:

- . Pere Camps, membre de la Junta de l'Associació República de la Cultura i director del Barnasants.
- . Marçal Girbau, membre de la Junta de l'Associació República de la Cultura i responsable de nous projectes i extensió territorial del Barnasants.
- . Davide Casu, cantautor alguerès.
- . Miquel Pujadó, cantautor, escriptor, filòleg i estudiós de la cançó d'autor com a gènere.
- . Fernando Pindado, assessor, consultor en polítiques públiques, acció comunitària i participació ciutadana.
- . Nicolás Barbieri, professor de ciència política a la Universitat Autònoma de Barcelona i investigador de l'Institut de Govern i Polítiques Públiques.
- . Laia Forné, sociòloga urbana especialitzada en temes de planejament urbà, democràcia i béns comuns, consultora en La Hidra Cooperativa, i assessora de l'Ajuntament de Barcelona en la Regidoria de Participació.
- . Rosa Gibert, coordinadora de Fàbriques de Creació de l'Institut de Cultura de Barcelona (ICUB).
- . Aurora Álvarez, coordinadora de l'equipament Ateneu Popular 9 Barris.
- . Toni Casares, director de la Sala Beckett.
- . Ana Rico i Joan Sales, tècnics de Patrimoni Ciutadà de la Direcció d'Acció Comunitària.

També s'han extret continguts de tres entrevistes que ja es varen fer al 2019 com a consultes exploratòries d'aquest projecte:

- . Montserrat Tort, Secretària tècnica de l'ICUB.
- . Sara Peralta, responsable de comunicació del Centre Artesà Tradicionàrius de Gràcia.
- . Cesc Freixas, cantautor i impulsor de la Trobada de Cançó d'Author a Sant Pere de Riudebitlles.

Per últim, s'ha completat les entrevistes amb bibliografia publicada en aquest treball, i la lectura de plans de gestió i memòries econòmiques d'altres equipaments de gestió ciutadana o comunitària d'ús cultural a Barcelona.

## 5. Polítiques rellevants de la gestió cívica i comunitària de la cultura a Barcelona

### 5.1 Bases del marc conceptual i normatiu actual

Tal com exposen J. Font, H. Ojeda i X. Urbano<sup>13</sup> definir un projecte de gestió d'un bé públic “implica una posició ideològica i política a l'entorn de la prestació de serveis i, de retruc, també davant el model econòmic dominant i el rol que hi juga l'administració”. La proposta de gestió autònoma per part d'una entitat sense ànim de lucre de la qual parteix el projecte de l'Ateneu de la Cançó exclou la responsabilitat en la gestió per part de l'administració o d'una entitat amb ànim de lucre, la qual cosa explica que no s'emprin conceptes com els de “cogestió” o “gestió indirecta”. D'entrada, la terminologia més adequada per definir el model d'aquest projecte seria o bé la gestió cívica o ciutadana - que són sinònims – o bé la gestió comunitària.

Pel que fa a la cessió d'equipaments a entitats sense ànim de lucre, hi ha un marc jurídic estatal molt genèric (Ley 33/20013 de Patrimonio de las Administraciones Públicas) i, llavors, a nivell autonòmic català hi ha una normativa que permet la cessió de béns municipals: el Decret 336/1988, de 17 d'octubre, pel qual s'aprova el Reglament del patrimoni dels ens locals. Segons l'article 2 d'aquest reglament, s'estableixen els models següents de béns públics: els béns patrimonials i els béns de domini públic<sup>14</sup>. Mentre que els béns patrimonials es poden vendre i llogar, els béns de domini públic, mentre conservin el seu caràcter, són inalienables, inembargables i imprescriptibles, i no estan subjectes a cap tribut.

En tots dos casos es tracta de béns públics que poden tenir un ús privatiu però que se n'ha d'autoritzar la cessió. Aquesta normativa permet tant la cessió de la gestió d'un bé públic com la cessió d'ús del patrimoni públic: és a dir, que l'acord pugui ser sobre la gestió de l'ús i les activitats de l'equipament, amb un ajut públic associat al conveni, o bé que la cessió sigui

---

<sup>13</sup> Font, J., Ojeda, H., i Urban, X. (2015)

<sup>14</sup> El reglament també parla dels béns comunals que es consideren, de fet, béns de domini públic però amb una regulació diferent, Tanmateix, no en fem referència perquè a una ciutat com Barcelona, tal com ens assessora l'expert Fernando Pindado, no hi ha béns comunals "stricto sensu".



només d'ús i que l'entitat es faci càrrec de manera autònoma de gestionar i finançar les activitats.

A Barcelona, concretament, als anys 80 i 90 amb l'eclosió dels centres cívics i la proliferació de casals de joves, caus, ateneus populars, etc. es produeix el primer reconeixement legal donat a aquest tipus d'acords amb l'Ajuntament de Barcelona, que esdevé pioner respecte a la majoria de ciutats catalanes. Un fonament normatiu clau que s'aprova al 1998 i que continua vigent és la Carta Municipal de Barcelona, que concretament a l'article 34 estableix el següent:

*Les entitats, les organitzacions i les associacions ciutadanes sense ànim de lucre poden exercir competències municipals o participar en nom de l'Ajuntament, en la gestió de serveis o equipaments la titularitat dels quals correspon a altres administracions públiques. La gestió cívica de competències municipals es pot utilitzar per a les activitats i els serveis susceptibles de gestió indirecta, té sempre caràcter voluntari i no lucratiu i s'adjudica mitjançant concurs públic quan hi hagi diverses entitats o organitzacions amb característiques idèntiques o semblants.*

Així mateix, la gestió cívica a Barcelona es construeix sobre l'article 12 de les Normes reguladores de la participació ciutadana del 2002. Moltes adjudicacions de patrimoni públic s'han concedit a entitats sense ànim de lucre durant tot aquest temps a través de convenis molt diversos que s'han acordat amb demandes puntuals, moltes vegades discutits i resolts cas a cas, tal com assenyala la publicació de Gestió Comunitària de la Cultura a Barcelona (ICUB, 2018). Així mateix, també s'ha donat una resposta institucional a demandes d'espais públics gestionats de forma participativa amb polítiques concretes de cessió de patrimoni públic ad-hoc, com per exemple el Pla de Locals o el Pla BUTTS, de cessió temporal de solars municipals.

L'any 2009 algunes entitats van crear la Plataforma de Gestió Ciutadana de Barcelona per reclamar un desplegament normatiu i una política més unificada, ja que es denunciava la discrecionalitat en aquests processos i una manca de suport al model de gestió ciutadana. El procés de negociació es va tancar amb l'aprovació, el març de 2015, del Model de bases de la gestió cívica d'equipaments, per a activitats i serveis municipals de l'Ajuntament de Barcelona (publicat al BOPB el 23 d'abril del 2015)<sup>15</sup>. Amb aquestes bases, es va aconseguir

---

<sup>15</sup> Aquestes bases van modificar-se i actualitzar-se l'agost del 2019:  
[https://bop.diba.cat/temp/08\\_022019014251.pdf](https://bop.diba.cat/temp/08_022019014251.pdf)

un marc normatiu donava més oportunitats a les entitats sense ànim de lucre en les licitacions i adjudicacions municipals per a la gestió d'equipaments (gestió cívica). Un marc que es diferenciava del règim normatiu de la Llei de contractes, que no permet cap diferenciació en les condicions de concurrència amb les empreses o entitats amb ànim de lucre.<sup>16</sup> Aquest marc normatiu dóna cobertura a una experiència de gestió ciutadana i comunitària que, tal com hem explicat, ja feia temps que s'estava produint a la ciutat com a alternativa a la gestió público-privada amb afany de lucre.

Paral·lelament a aquesta època, es comença a reclamar un nou marc per a la denominada "gestió comunitària", que se sol definir a partir de quatre criteris bàsics: l'arrelament al territori; l'impacte i retorn social; la gestió interna democràtica, transparent i participada; i la cura de les persones, els processos i l'entorn. Finalment es va fer un desplegament normatiu i administratiu de la gestió comunitària del patrimoni públic municipal, partint de les Bases Municipals de la Gestió Cívica, amb la creació de la Taula de Patrimoni Ciutadà i el Programa de Patrimoni Ciutadà d'ús i gestió comunitàries. Per facilitar la implementació del Programa, el juliol del 2019 es va aprovar la Circular sobre el circuit de funcionament intern del Programa de Patrimoni Ciutadà per a l'adjudicació d'espais municipals, a proposta de la Direcció de Democràcia Activa i Descentralització. Segons aquest programa, patrimoni ciutadà és "el conjunt de locals, immobles, equipaments o espais públics, gestionats per l'Ajuntament de Barcelona, susceptibles de ser cedits per un ús i gestió comunitari". I en la circular s'esmenta que es gestiona un "Cens i catàleg de Patrimoni Ciutadà" en el qual la Taula de Patrimoni Ciutadà és qui presenta la relació de peticions que han de ser objecte de deliberació. El programa es va crear perquè pretenia que tots els béns públics, sigui quina sigui la seva naturalesa, puguin tenir un ús "ciutadà" o "comunal" d'acord amb un procediment prèviament establert que obliga a que les entitats beneficiàries compleixin uns determinats requisits d'impacte social i comunitari.

A partir de les entrevistes fetes per aquest treball, hem pogut comprovar que a la pràctica la gestió comunitària posa el focus en la gestió veïnal i de barri dels béns públics, i la participació de les comunitats en la governança. En aquest sentit, el projecte de l'Ateneu de la Cançó, com veurem sobretot en el pla estratègic del projecte, és un projecte de ciutat, sectorial i amb vocació internacional, que no encaixaria plenament com a model de gestió comunitària. Malgrat tot, per algunes de les seves característiques que descrivim més endavant (el valor de

la memòria històrica o el retorn social que cerca com ara la cohesió social i el vincle entre educació i cultura), fa que el projecte de l'Ateneu es pugui definir com un projecte de gestió cívica o ciutadana que inclou aspectes de la gestió comunitària. De fet, si bé a nivell teòric es distingeixen ambdós models, a la pràctica és el que sol passar: hi ha molta heterogeneïtat de projectes i no hi ha models purs (alguns s'apropen més a la gestió comunitària i altres a la cívica o ciutadana).

## **5.2 Formes d'adjudicació i condicions de la gestió cívica d'equipaments municipals**

Així doncs, amb el Model de bases de la gestió cívica aprovades al 2015 i actualitzades l'agost del 2019 es normativitzen dues modalitats de gestió i les formes d'adjudicació següents:

1a) Gestió indirecta d'un servei públic: es fa per concurs o concurrència pública, i les entitats sense ànim de lucre han de competir amb el sector empresarial.

2a) Gestió cívica: instrument pel qual s'atribueix a una entitat sense ànim de lucre la gestió d'activitats, equipaments o serveis municipals. Tot i que la regla general - també en el Model de bases de la gestió cívica - és la concurrència pública, la pràctica administrativa està utilitzant majoritàriament l'adjudicació directa a una entitat no lucrativa. Aquest darrer cas ocorre quan es considera que no té sentit una concurrència perquè es valora la singularitat del projecte i un impacte social diferencial que ni l'Ajuntament ni el sector privat lucratiu poden aportar.

La gestió cívica d'un equipament pot comportar la cessió de la gestió o només la cessió d'ús de l'equipament municipal (tal com s'ha explicat en l'apartat 5.1). Pel que fa a la limitació temporal, a les Bases de la gestió cívica (concretament, la cinquena) es diu que en l'acord s'ha d'indicar un inici i una durada, amb la possibilitat d'una pròrroga, però no s'estableixen limitacions concretes. Així, el termini de cessió té una part de decisió política, però és cert que també hi ha una delimitació normativa segons es tracti d'un bé patrimonial o de domini públic, tal com s'indica en el Reglament del patrimoni dels ens locals:

- 1) En el cas dels béns patrimonials, en l'article 50.2 es diu que “Si en l'acord de cessió no s'estableix una altra cosa, s'entén que els fins per als quals s'han atorgat han d'acomplir-se en el termini màxim de 5 anys, i s'ha de mantenir la seva destinació en els 30 anys següents”.
- 2) En el cas dels béns de domini públic, en els articles 60 i 61 s'estableix que “correspon a l'alcalde l'atorgament de les llicències i, al ple, el de les concessions, amb el vot favorable de la majoria absoluta del nombre legal de membres de la corporació quan s'atorguin per més de 5 anys (...)”. Així mateix, es fixa un límit màxim de 50 anys i, en el cas d'ésser d'inferior durada, es poden concedir pròrrogues.

Per tant, s'observa que pel que fa als béns patrimonials hi ha una temporalitat legal màxima de 5 anys, però també es dona un marge que pot ser superior en funció de l'acord de cessió al qual s'arribi (“si en l'acord de cessió no s'estableix una altra cosa”). En canvi, pel que fa als béns de domini públic, la temporalitat màxima fixada és molt major (50 anys).

### **5.3 Polítiques rellevants de la cessió d'equipaments d'ús cultural a entitats sense ànim de lucre**

A continuació, hem fet una tria del que creiem que són els principals programes que contenen models de gestió ciutadana o comunitària d'equipaments de titularitat pública de l'Ajuntament de Barcelona a dia d'avui. Tot i així, paral·lelament a aquests programes, cal tenir en compte que en la darrera dècada l'Ajuntament també ha adquirit equipaments de titularitat privada o de la Generalitat que han estat cedits per a la gestió ciutadana o comunitària (més enllà dels casos que comentarem d'aquests programes). Per exemple, un d'aquests és el Teatre Arnau, comprat al 2011, que encara està en un procés de rehabilitació, i en el que els col·lectius del barri n'han assumit la gestió de l'espai que tindrà un ús també cultural (amb accions relacionades amb les arts escèniques). O bé de l'edifici del Borsí (de 2.100 m<sup>2</sup>), al barri Gòtic, que fins al 2017 era propietat de la Generalitat i que va passar a ser de titularitat municipal en virtut d'una permuta. Després de la seva rehabilitació, està previst que l'equipament tingui un ús sociocultural i sigui gestionat per l'entitat El Borsí del Barri.

### 5.3.1 Xarxa pública de centres cívics

L'ICUB, a través de la Direcció de Cultura de Proximitat, s'encarrega de la tutela dels projectes d'aquesta xarxa. Així mateix, els districtes s'encarreguen de la gestió d'aquests centres, vehicular les ajudes o decidir sobre la possibilitat d'una gestió cívica, i la forma d'adjudicació, per concurrència o per designació directa (ICUB, 2018). D'aquesta xarxa, l'exemple que resulta clarament rellevant per al projecte que estudiem és la gestió cívica del Centre Artesà Tradicionàrius del barri de Gràcia, que es va cedir en el marc del reglament del patrimoni dels ens locals que, tal com hem dit, és vigent actualment. Als anys 70, l'edifici no tenia cap ús i l'ajuntament, amb una gran demanda veïnal al darrera, va acabar comprant-lo per a convertir-lo en un centre cívic. Josep Forners, el seu director en aquella època, era molt proper a música tradicional, i va iniciar unes trobades de folk regulars amb un grup de músics. Així, el 1988 naixia el *Tradicionàrius* com a festival local. Al cap de poc temps, l'ajuntament va treure a concurs els primers equipaments culturals per a la gestió privada, i el Centre Artesà de Gràcia (C.A.T.) en va ser un d'ells. El 1993 el centre es va concedir a l'associació cultural TRAM amb un projecte aprovat molt específic per a potenciar la cançó tradicional i el folk, i crear una sala estable de concerts de música folk. Actualment TRAM manté el conveni de gestió cívica amb el Districte de Gràcia i rep subvenció de l'ICUB també, a més de la Generalitat, d'altres organismes públics i fonts d'ingressos privats (lloguer d'espais, venda d'entrades, formació de tallers, socis amics del C.A.T. i la concessió del bar).

### 5.3.2 Programa Fàbriques de Creació

L'ICUB coordina les fàbriques de creació i altres equipaments culturals a partir del programa Fàbriques de Creació, que està en marxa des del 2007. Es tracta d'un programa municipal basat en la transformació d'antics edificis industrials en desús per convertir-los en nous espais destinats a la cultura i l'expressió artística. Les Fàbriques de Creació van néixer marcades per l'heterogeneïtat, perquè moltes partien de projectes artístics existents. I els nous equipaments que s'hi han sumat hi han afegit més diversitat. El resultat és una gran disparitat en la governança - que pot dependre d'associacions sectorials, d'entitats privades o directament de l'ICUB-, en el pressupost i en les activitats.

Tot seguit, presentem una classificació i explicació dels diferents tipus de gestió que implementen les Fàbriques de Creació, d'acord amb l'entrevista feta a la coordinadora actual del programa:

- 1) Gestió pública: la Fabra i Coats (Sant Andreu) i Graner (Sants-Montjuïc). La Fabra i Coats és completament una gestió directa de l'ICUB, amb el 100% del pressupost de l'ajuntament. El Graner és més aviat un encàrrec de gestió (per tant, no és gestió directa) al Mercat de les Flors per les seves característiques singulars. Tanmateix, el fet d'ésser un consorci creat per l'ajuntament, es pot dir que a la pràctica és administració pública.
- 2) Gestió cívica: l'Ateneu Popular 9 Barris i la Central del Circ (Sant Martí). L'Ateneu de Nou Barris està gestionat per una associació amb conveni amb el districte (un 35% és pressupost municipal, majoritàriament del Districte tot i que l'ICUB hi col·labora també). I la Central del Circ és una gestió cívica a través d'un conveni amb l'ICUB (i amb un pressupost de l'administració local, autonòmica i estatal).
- 3) Cessió d'ús del patrimoni públic i gestió autònoma de l'entitat: La Escocesa (Sant Martí), Hangar (Sant Martí), Sala Beckett (Sant Martí), La Caldera (Les Corts), Teatre Tantarantana (El Raval), Escenari Joan Brossa (Ciutat Vella) i la Nau Ivanow (Sant Andreu) tenen una cessió d'espai. És a dir, són edificis municipals, cedits per les característiques especials del projecte, que van néixer abans de les fàbriques de creació i l'ajuntament va comprar-ne el terreny. Normalment (tot i que no en tots els casos) aquesta cessió d'ús d'espai és d'uns 10 anys més 5 de pròrroga, i el projecte es considera privat. El que tenen és una subvenció nominativa, per pressupost municipal (no per concurrència pública). L'import públic sol ser normalment entre el 30 i el 60% del finançament del total del projecte. Però hi ha grans diferències entre elles (per exemple, La Escocesa és un projecte molt petit en comparació amb la Sala Beckett). En alguns casos s'aplica un règim de lloguer molt assequible de l'edifici (com el cas del Tantarantana o la Sala Beckett).

Pel que fa a les remodelació dels edificis, la inversió sempre ha estat municipal. Però la reforma l'han executada els òrgans gestors ja que se'ls ha concedit la responsabilitat de l'estructuració de l'espai. Respecte al mecanisme d'adjudicació de les Fàbriques, sempre ha passat pel Ple municipal o per la Comissió de Govern que n'ha acceptat la cessió d'ús. Hi ha un document valoratiu que en justifica el valor singular del projecte de l'entitat fet per l'ICUB. El darrer cas va el del Teatre Tantarantana, un projecte que ja existia i que al 2017 perillava per la venda de l'edifici a on es trobava. Segons un article publicat al Diari Ara, l'Ajuntament

va decidir comprar l'edifici que era privat per 1,3 milions d'euros<sup>17</sup>. Després de la compra, l'Ajuntament va mantenir els contractes de lloguer vigents i el Teatre va entrar a formar part de la xarxa de Fàbriques que Creació.

Segons la coordinadora de Fàbriques de Creació, no està prevista una ampliació ara per ara. Tanmateix, l'anàlisi i valoració que en fem en aquest estudi és que l'Ateneu de la Cançó podria encaixar-hi plenament i enriquir aquest programa. S'ha de tenir en compte que s'ha donat un impuls professional a les disciplines del circ, la dansa, el teatre i les arts visuals, però en canvi no hi ha cap Fàbrica de Creació enfocada específicament al sector musical i literari. També cal tenir present que a moltes ciutats europees hi ha una prolífica experiència del model de fàbriques de creació i tal com va apuntar, en aquell moment, l'assessor de l'ICUB Xavier Marcé en una entrevista feta al 2017 “a Berlín tenen més de 60 espais de creació”<sup>18</sup>. Per tant, Barcelona encara resta molt lluny d'aquest referent de política cultural.

### 5.3.3 Programa de Patrimoni Ciutadà

Malgrat que d'entrada semblava una via primordial per al projecte de l'Ateneu de la Cançó, després d'una entrevista amb els tècnics de referència d'aquest programa de l'Ajuntament de Barcelona (del qual n'hem parlat a l'apartat 5.1), es constata que *de facto* la cessió d'espais més grans que un local o unes oficines (per tant, el que considerariem com a edificis o equipaments) no passa per la Taula de Patrimoni Ciutadà. I davant la demanda d'un equipament de les característiques del projecte de l'Ateneu de la Cançó i que impliqui una gestió cívica, ens aconsellen explorar altres vies com per exemple parlar amb l'ICUB, que tal com hem vist, és responsable de la xarxa de centres cívics i de les Fàbriques de Creació. Tot i així, per part dels tècnics del programa es valora positivament que el projecte, derivat de l'experiència del Festival Barnasants, presenti característiques de la gestió comunitària.

---

<sup>17</sup> Serra, L. (2017, gener 19). Es multipliquen les Fàbriques de Creació, però amb quin rumb?. *Ara.cat*. Recuperat 12 juny 2020 de [https://www.ara.cat/cultura/multipliquen-Fabriques-Creacio-pero-rumb\\_0\\_1727227326.html](https://www.ara.cat/cultura/multipliquen-Fabriques-Creacio-pero-rumb_0_1727227326.html)

<sup>18</sup> Serra, L. “Es multipliquen les Fàbriques de Creació, però amb quin rumb?”, diari *Ara* (19/01/2017): [https://www.ara.cat/cultura/multipliquen-Fabriques-Creacio-pero-rumb\\_0\\_1727227326.html](https://www.ara.cat/cultura/multipliquen-Fabriques-Creacio-pero-rumb_0_1727227326.html)

## 6. El projecte de l'Ateneu de la Cançó

### 6.1 L'Associació República de la Cultura i el *BarnaSants*

El Festival Barnasants va arrencar l'any 1996, quan la cançó d'autor passava pels seus pitjors moments, per a revitalitzar el paper destacat que havia tingut en les dècades dels anys 60 i 70 en la reivindicació de la nostra llengua i cultura, així com dels drets i les llibertats polítiques. Malgrat aquest context gens favorable, va arrencar un petit cicle de nou concerts de cançó, que va tenir com espai i centre operatiu les Cotxeres del Barri de Sants - d'aquí, el nom de Barnasants -. Finalment, uns anys més tard en els que el festival anava evolucionant sobretot a partir del voluntariat, els membres fundadors del festival van constituir l'Associació República de la Cultura. A més d'ésser l'entitat que organitza del Festival, des de fa uns anys duu a terme un projecte cultural en xarxa, vinculat al territori, i amb vocació internacionalista que aplega manifestacions culturals que van més enllà de la música en directe. Així, el Barnasants genera també produccions pròpies, concerts especials i ha dut a terme l'enregistrament de més de 25 projectes propis discogràfics, literaris i audiovisuals de la paraula musicada.

Actualment, és el festival de cançó d'autor més important d'Europa, amb aliances teixides arreu de l'àrea metropolitana, la Catalunya Nord, el País Valencià, les Illes Balears, l'Alguer, Occitània, Madrid i Llatinoamèrica. Concretament, el Barnasants va formalitzar la seva acció de projecció exterior l'any 2008, amb la 13a edició, que va dur fins a Cuba la cloenda del Festival. Tal com expressa el seu director, Pere Camps, “semblava clar que un festival d'un país com el nostre, bressol del moviment de la nova cançó, amb tot el que va representar sobretot en el terreny cultural i social, en la seva primera sortida internacional havia d'anar a parar a l'illa, amb un elevat nivell cultural, amb un dels índex de desenvolupament humà més elevats del món, on la creació artística és desbordant i gaudeix de gran recolzament pels diferents actors que conformen la societat. A més, és el bressol del moviment de la Nueva Trova, la qual té d'una forta influència al continent llatinoamericà”<sup>19</sup>. Des de llavors, la programació del festival també ha comptat amb més presències internacionals procedents de

---

<sup>19</sup> Projecte de Cultura en Xarxa Barnasants (2020).



Xile, Mèxic, Brasil, Argentina i Cuba. El Barnasants també coopera amb un altre festival europeu molt rellevant de la cançó d'autor, el Club Tenco italià.

El Barnasants també ha creat aliances amb el teixit social, educatiu i cultural de la ciutat, i ha promogut la contractació de serveis externs amb empreses petites i de proximitat (algunes de l'economia social i solidària). Per exemple, ha col·laborat amb el Cinema Cooperativa Zumzeig (concretament amb el Cicle Cinema i Cançó), el Taller de músics, la Fundació SGAE, el Consorci per a la Normalització Lingüística, el Casinet d'Hostafrancs, el Centre Artesà de Gràcia, centres cívics i cases de la cultura, la discogràfica PICAP, l'estudi de serigrafia Taller 57, la cooperativa tèxtil Cotó Roig, etc. També ha creat les “beques BarnaSants” pels estudiants de tallers i cursos a Cotxeres de Sants per acostar-los a la programació, així com també ha promogut les trobades amb organitzacions locals a l'Alguer i Formentera o l'accés dels alumnes de fotografia de La Tornada als directes del festival. Així mateix, també ha col·laborat amb altres festivals propers com el Festival de la Cançó de Xàtiva o la Trobada de Cançó d'Autor de Sant Pere de Riudebitlles. El 2011 va celebrar el seu 16è aniversari amb una expansió a València, l'Alguer i Tolosa de Llenguadoc. Així mateix, va iniciar un programa de projectes transfronterers amb el Festival occità Sèm e Seremos. També ha signat convenis amb organismes públics de fora del territori català, amb el Consell de Formentera o amb el municipi de l'Alguer.

Durant aquests 25 anys, el festival ha obtingut diversos premis i reconeixements. El seu fundador i director, l'activista cultural Pere Camps va ser premiat per impulsar i expandir la cultura d'autor al 2012 amb el Premi Nacional de Música atorgat pel CONCA i la medalla d'Honor de la Ciutat de Barcelona concedida per l'Ajuntament. També s'ha rebut altres premis com el de la UPEC l'any 2015, i el premi a la trajectòria per part del Col·lectiu Ovidi Montllor, format per professionals de la música del País Valencià, el premi ARC i el Premi Liberpress l'any 2016.

### **El canvi a una seu estable i referent de la Cançó**

El fet que Barcelona hagi estat l'epicentre de la Cançó i d'una xarxa que va més enllà de la capital, i essent el *Barnasants* un projecte nascut al barri que porta el seu nom, justifiquen que el projecte tingui la seu a aquesta ciutat. El fet d'ésser un projecte amb una clara vocació pública ha ajudat a obtenir finançament públic de molts ajuntaments i de governs diversos;

però l'aportació pública, especialment de l'Ajuntament de Barcelona, ha estat molt reduïda durant tots aquests anys. Tanmateix, l'evolució del projecte ha estat viable econòmicament sobretot a partir d'esforços personals i de la militància cultural; una viabilitat, però, que actualment es troba en un punt d'inflexió. Per tant, no perdre el que s'ha construït fins ara - també l'aportació pública invertida - implica atorgar el valor d'interès públic d'aquest projecte d'una manera real i efectiva: la Cançó necessita d'un espai de titularitat pública estable, un espai referent a la capital catalana, que permeti continuar amb la mateixa qualitat i professionalitat però tenint cura de la valorització que mereix aquest gènere i el seu sector per part de les administracions i, concretament, de l'Ajuntament de Barcelona. I el que es vol és un espai amb una identitat única, i que els seus usos es destinin plenament a la creació, producció, formació, divulgació i exhibició de la Cançó.

Si es proposa que la creació d'aquest espai dedicat al gènere i als cantautors sigui gestionat per l'associació del Barnasants és perquè comporta avantatges significatius que cap altra entitat o administració podria suplir. Aquest model de gestió ciutadana permet aprofitar la complementarietat de recursos i capacitats de l'Ajuntament amb els de l'associació República de la Cultura (que s'han exposat sintèticament en el punt anterior).

Els punts següents pretenen ser un guió orientatiu i definir una proposta de bases d'acord entre l'administració i República de la Cultura. A més, es proposa un pla estratègic i econòmic amb les eines i els recursos necessaris que permetin un horitzó de canvi al projecte en xarxa del Barnasants i del gènere que promou.

## **6.2 Formalització jurídica**

La forma d'adjudicació d'un equipament de titularitat pública que veiem viable i oportuna és l'adjudicació directa que preveu el marc conceptual i normatiu de la gestió cívica (explicat en detall a l'apartat 5.2). Així, la designació es faria a partir d'un conveni amb l'Ajuntament de cessió de la gestió d'un equipament municipal per a un ús cultural a l'associació República de la Cultura. Com en altres casos ja existents, es podria fer a partir d'un informe valoratiu de l'Ajuntament en relació a la singularitat del projecte i/o de l'associació que l'ha promogut, i necessitaria el consens polític final en el Ple municipal (preferiblement per a aquest projecte) o bé, com s'ha fet en alguns casos, a la Comissió de Govern. En aquest sentit, hem vist que

sobretot des dels anys 90 fins l'actualitat, l'Ajuntament de Barcelona ha fet acords molt diversos amb entitats per a la gestió d'equipaments, sovint resolts cas a cas, amb un marc legal i conceptual que s'ha anat desplegant progressivament per a donar garanties i ordenar els mecanismes i criteris d'adjudicació.

Actualment, un programa que es considera una via interessant d'acords és el de les Fàbriques de Creació de l'ICUB que, tot i que per ara no es preveu cap ampliació, l'estudi present valora necessari plantejar-se políticament la seva obertura per incorporar-hi l'únic projecte que hi hauria de creació, producció i exhibició musical (que de fet, per a ser exactes, l'Ateneu representaria tres disciplines: música, literatura i interpretació). Un altre model possible seria a través de la cessió d'un equipament de proximitat (centre cívic) que tingués uns usos i una missió exclusiva com el que cerca l'Ateneu de la Cançó. L'exemple referent d'aquest model seria el cas del C.A.T-Tradicionàrius de Gràcia.

També es valora favorablement la possibilitat - basada en precedents dels quals hem parlat en aquest estudi - que l'Ajuntament compri un edifici d'ús privat o bé permuti un edifici de la Generalitat per tal que es converteixi en un espai de titularitat pública municipal que pugui cedir-se a l'associació República de la Cultura per a la seva gestió i l'ús acordat, amb el consens polític previ. Així mateix, es veu una opció viable la cessió d'un equipament públic amb un conveni que pugui implicar un lloguer simbòlic.

Pel que fa al tipus d'acord amb l'Ajuntament, considerant que la prioritat és l'estabilitat econòmica i la sostenibilitat del projecte, es recomana que sigui una gestió cívica (amb un import associat a la realització d'activitats en el mateix conveni) com el cas de l'Ateneu Popular de 9 Barris (conveni amb el Districte, amb una aportació de l'ICUB), la Central del Circ (conveni amb l'ICUB) o el C.A.T Tradicionàrius de Gràcia (conveni amb el Districte de Gràcia i aportació de l'ICUB) i no pas únicament una cessió d'ús d'un equipament. Pel que fa al termini, tenint en compte que la normativa actual deixa un marge a l'acord polític, caldria determinar-lo en funció del conveni acordat. Cal dir que l'expertesa acumulada en 25 anys i la legitimitat que té l'associació República de la Cultura per part del sector dels cantautors justificaria un acord a llarg termini (d'uns 10 anys com a mínim).

### 6.3 Valors i objectius

L'Ateneu pretén esdevenir en un referent cultural pel fet de posar en valor aquest gènere i pel retorn social que és capaç de generar. La voluntat de l'associació és que els valors implícits en les cançons d'autor - com són la igualtat, la llibertat, la solidaritat o la fraternitat - i el seu potencial transformador no es reduixin a un públic específic sinó que arribin a totes les comunitats i barris de les ciutats, i als pobles. Per això, la democràcia cultural, entesa com la participació i l'accés de tota la població a activitats de creació, producció o difusió del gènere, es vol que sigui un dels eixos centrals de l'equipament. En aquest sentit, un dels objectius principals de l'associació és que l'equipament arribi a públics que no són els habituals (el jovent, els col·lectius empobrits, els barris desconnectats de la centralitat cultural de Barcelona, etc.). Per aquest motiu també, es preveu que l'equipament fomenti la participació de persones amb diversitat funcional, no només física (i per això cal combatre les barreres arquitectòniques) sinó també intel·lectual. Així mateix, l'Ateneu de la Cançó vol ser la casa dels cantautors i un espai que ajudi a dignificar les condicions laborals del sector que s'hi dedica professionalment. L'Ateneu serà també un equipament que potenciarà la veu de les dones cantadores i, així mateix, la temàtica de les lluites de gènere: ambdues qüestions es vol que siguin molt presents tant en la creació, la formació, la programació i en la divulgació. En aquest sentit, el Barnasants ja presenta experiències reeixides de propostes com la creació del grup de Les Kol·lontai. Així mateix, la perspectiva de gènere serà un valor fonamental tant en els processos interns de l'equipament com en la participació dels públics. Per últim, també el projecte proposa uns mecanismes de gestió i de funcionament de l'Ateneu que recaiguin en l'eficàcia i la transparència per a portar a terme l'objectiu de la creació, difusió i divulgació de la cançó d'autor de manera autònoma i sostenible.

Els valors i l'expertesa de l'associació República de la Cultura han estat la base del disseny del pla estratègic de l'Ateneu, així com l'estudi empíric d'altres bones pràctiques d'equipaments culturals de titularitat pública gestionats per entitats sense ànim de lucre. Així, es proposa que l'Ateneu abraçi els següents àmbits i objectius associats:

#### **Cançó d'autor i societat**

- 1) Aconseguir que la Cançó penetri i s'integri en l'àmbit educatiu formal i no formal.
- 2) Fer que la cançó d'autor arribi al màxim de persones possible, i especialment a col·lectius desfavorits o a aquelles que viuen en zones on la cultura de qualitat hi té

menys accés (barris que es troben fora de la centralitat cultural o municipis del país amb una oferta cultural de qualitat reduïda).

- 3) Enfortir els lligams entre la cançó d'autor i la societat, la transmissió de valors i idees transformadores.

### **Creació, innovació i qualitat artística**

- 1) Crear un nou context adequat per al desenvolupament de propostes d'autor i l'intercanvi d'idees i projectes.
- 2) Fer de l'Ateneu un espai de referència, tant per la cura dels autors i de les persones implicades en el projecte, com per als processos creatius i la manera de compartir-los amb els públics.

### **Formació**

- 1) Promoure l'aparició de cantautors emergents i aconseguir que els nous creadors tinguin una visió àmplia de la cançó com a gènere.
- 2) Facilitar l'evolució dels autors amb trajectòries consolidades.

### **Projecte en xarxa i internacionalitat**

- 1) Consolidar un treball en xarxa entre territoris i artistes d'expressió cultural en llengua catalana i occitana, com a llengües pròpies de Catalunya i amb Barcelona com a epicentre.
- 2) Potenciar l'esperit internacionalista del Festival Barnasants en l'Ateneu, i fomentar les cançons d'autor en les altres llengües que es parlen a Barcelona, com a palanca de comunicació amb projecció internacional.
- 3) Esdevenir un referent internacional com a seu de la cançó d'autor, un model d'equipament de cooperació cultural internacional.

### **Memòria històrica i autoria**

- 1) Donar valor i difondre el llegat bibliogràfic i els grans noms de la cançó d'autor.
- 2) Donar suport als autors per a la seva promoció

## 6.4 Línies d'actuació i programes

Per tal d'aterrar els objectius plantejats, es proposa un pla seguint les línies d'actuació i programes següents:

### 1) Creació

- . Creació i exhibició d'espectacles de producció pròpia o coproduccions.
- . Grup de treball per potenciar creadors i espectacles perquè desenvolupin projectes propis en el context de les activitats i la programació de l'equipament.
- . Programa de creació per al jovent (a partir de 14 anys) tutoritzat per l'Ateneu amb la posterior interpretació per part de cantautors professionals<sup>20</sup>.
- . Residències de creació adreçades als cantautors.
- . Programa d'activitats relacionals amb altres disciplines artístiques i culturals.

### 2) Dinamització, projecte en xarxa i relacions internacionals

- . Establir aliances amb el teixit sociocultural i econòmic de proximitat, i amb altres centres culturals i associacions.
- . Crear un circuit estable per a artistes d'expressió cultural catalana i occitana.
- . Col·laborar amb altres centres culturals internacionals i diferents tipus d'entitats organitzant esdeveniments o possibilitant la mobilitat d'artistes i la cooperació en la realització d'espectacles (prenent l'experiència del Barnasants amb Itàlia, Cuba, Uruguai, etc.).
- . Possibilitar l'intercanvi d'experiències entre professionals de diferents contextos mitjançant les residències o alguna altre tipus de programa.
- . Col·laborar en la creació d'una xarxa de festivals europeus de cançó.

### 3) Educació i serveis de formació

- . Disseny de propostes perquè hi hagi activitats diàries amb els centres educatius i de lleure d'arreu del país (amb activitats a l'equipament o deslocalitzades) per a poder fer participants als infants i joves d'iniciatives al voltant de la cançó d'autor.
- . Servei de formació introductora: per donar una visió àmplia de la Cançó com a gènere, tant a nivell històric i a nivell de la realitat actual a d'altres països.

---

<sup>20</sup> Inspirat en un dels programes actuals de la Sala Beckett.

. Servei de formació especialitzada: formació no només sobre les qüestions tècniques musicals, sinó també les literàries i interpretatives pròpies d'aquest gènere.

#### **4) Divulgació, suport de l'autoria i intercanvi amb els públics**

. Gestió d'un gran centre de documentació històrica de la Cançó.

. Premis Barnasants, que ja es concedeixen en el marc del festival des del 2010, i que pretenen reconèixer la feina dels cantautors.

. Edició i venda de discos (ja iniciada pel festival Barnasants): impulsar projectes discogràfics propis i cooperació per a edicions amb altres projectes culturals, així com la seva difusió i venda.

. Servei d'atenció i informació als autors sobre convocatòries públiques i ajuts privats existents, i assessoraments específics.

. Promoure beques per a la participació tant d'alumnat com d'altres col·lectius que puguin tenir dificultats econòmiques per accedir a les iniciatives dutes a terme per l'Ateneu.

. Amical de l'Ateneu: programa de participació d'aquesta nova categoria de socis en processos de creació artística o coproduccions de l'Ateneu, propostes de programació, assajos generals o col·loquis.

Els resultats d'aquestes línies desembocarien a una programació permanent d'activitats i d'espectacles a l'Ateneu, en la qual també s'hi inclouria el Festival Barnasants. Tenint en compte que ja hi ha un públic fidel a les edicions del Barnasants, es proposa que el calendari de la programació de l'Ateneu reservi el primer quadrimestre per a la celebració del festival, coincidint amb el període en el que sempre s'ha fet, i la resta de l'any l'Ateneu ofereixi una programació estable de concerts i activitats, que inclogui també la descentralització d'activitats i la cooperació internacional.

## **6.5 Usos de l'equipament, destinataris i territori**

### **Usos i activitats de l'equipament**

Tal com reflecteixen els objectius i el pla estratègic exposat, el projecte de l'Ateneu de la Cançó requereix d'un espai polivalent i suficient per a poder desplegar les diverses línies de treball. Respecte a l'estructura arquitectònica de l'Ateneu, fora pertinent que l'equipament

permetés incorporar una sèrie d'àrees adaptades als usos i activitats previstos per tal de mantenir-ne la qualitat:

- a) Sala-auditori de petit format perquè la distància entre públic i el músic sigui més propera. A més de concerts, seria una sala per fer-hi recitals de poesia, projeccions de cinema, presentacions de llibres, trobades, etc. relacionats amb la cançó.
- b) Sala per a un centre de documentació de la Cançó, de lliure accés.
- c) Àrea per al fons d'arxiu només d'ús intern.
- d) Aula de formació.
- e) Espai de bar/restaurant, com a punt de trobada informal.
- f) Oficines.
- g) Espais d'assaig / de lloguer.
- h) Espai per acollir residències d'artistes.
- i) Magatzem

D'aquests espais, el bar-restaurant resulta essencial per al bon funcionament l'equipament. Per a això, es requereix que estigui a peu de carrer i que permeti esdevenir un lloc d'acollida, còmode i de trobada informal per a tots els públics i els artistes. Així mateix, la concessió que es faria a l'entitat encarregada d'aquest espai tindria com a requisit que la proposta fos d'una cuina d'autor a partir de plats tradicionals, prestant atenció als productes del territori i que permeti menús a preus populars. L'objectiu és que la filosofia de l'equipament d'esdevenir un centre en el qual la cultura permeti arribar a nous públics i a les classes populars, també es reproduïxi en l'espai gastronòmic de l'equipament. Per tant, és important fomentar els lligams entre la cuina i la Cançó.

Així mateix, és molt important que l'edifici no reproduïxi cap de les barreres arquitectòniques que tan sovint es troben les persones amb discapacitat física motòrica i es pugui moure per a tots els espais amb plena funcionalitat.

Pel que fa a la superfície de l'equipament, tenint en compte els usos descrits, seria recomanable que fos d'uns 1.800 m<sup>2</sup> o més. Ens basem en exemples d'equipaments com el del Centre Artesà Tradicionari (1.800 m<sup>2</sup>) o de la Sala Beckett (2.700 m<sup>2</sup>).



## **Destinatariis**

En la generació i la divulgació de les activitats es tindrà especialment en compte als habitants dels barris i les zones més desfavorides de la ciutat, on els drets culturals hi són menys garantits, fomentant la seva participació mitjançant diversos recursos. Un d'aquests és la continuïtat de les "beques Barnasants" per a la participació de col·lectius que puguin tenir un accés més difícil a les activitats de l'Ateneu. També el projecte tindrà molt present les generacions més joves, amb una línia d'actuació específica per a les col·laboracions amb centres educatius i entitats de lleure, de manera que el foment de la cançó es dissenyi ja d'entrada tenint en compte l'educació. Així mateix, els músics consolidats de la cançó i els artistes emergents seran beneficiaris directes del projecte tenint en compte que disposaran d'un espai estable per a la creació i la seva difusió, que ajudi a potenciar la qualitat dels projectes amb unes condicions dignes. També, es vol que l'Ateneu tingui espais de participació i connexió entre espectadors i autors, per això es faran programes que generin dinàmiques d'intercanvi i de participació en la creació o producció de concerts o altres activitats.

## **Territori**

Per donar una resposta institucional eficaç a les problemàtiques exposades a l'inici d'aquest treball, més que un projecte pròpiament de barri, el projecte de l'Ateneu seria un projecte de ciutat. Alhora, la situació de l'equipament afavoriria les relacions amb el seu entorn més proper, en la mateixa línia que l'engegada pel Festival Barnasants, que ha col·laborat amb col·lectius socials i entitats culturals del barri de Sants i d'altres districtes, i amb empreses petites i de l'economia social i solidària, per tal d'afavorir l'arrelament al territori i la sostenibilitat social, econòmica i ecològica del projecte.

Així mateix, cal tenir en compte que el pla estratègic proposat aglutina una programació cultural important a l'Ateneu, però també preveu la descentralització de les activitats i espectacles en barris de fora de la centralitat barcelonina i també més enllà de la ciutat, no només durant el període del Festival Barnasants – com fins ara- sinó també durant la resta de l'any. Aquest és un aspecte important no només en termes de drets culturals sinó també per potenciar la interrelació i les sinèrgies dels col·lectius i economies de proximitat amb els de les altres ciutats i zones on s'hi facin activitats.

També, s'ampliaria i es consolidaria el projecte en xarxa amb la construcció d'un circuit estable per als cantautors i cantautores que canten en català i occità a on trobin un públic potencial de la cançó més enllà de Catalunya, que arribi tant a les grans ciutats com als dels municipis més petits. Per tant, l'equipament també preveu una projecció fora de Barcelona, però és en aquesta ciutat on hi haurà la seu de referència i, això mateix, donarà un valor afegit a la identitat cultural de la ciutat.

Tal com s'ha dit, es continuarà amb el treball de cooperació i projecció internacionals amb cantautors en múltiples llengües, col·laborant amb altres centres culturals, festivals i autors d'arreu del món, potenciant l'activitat ja encetada en aquest sentit des de fa anys pel Festival Barnasants.

## **6.6 Organització i funcionament intern**

El nou projecte de l'Ateneu de la Cançó condueix a replantejar-se la gestió del Festival Barnasants i l'estructura necessària per dur a terme les activitats de l'equipament. Actualment, l'associació República de la Cultura té una estructura reduïda formada per voluntaris membres de la Junta i personal assalariat. Concretament, està formada per 6 socis i uns 18 voluntaris. La Junta directiva assumeix la responsabilitat de la gestió de l'associació, formada per un president, un secretari, un tresorer i tres vocals. I pel que fa al personal assalariat, fins al 2019 eren tres persones i al 2020 s'ha reduït a dues.

Per al projecte de l'Ateneu i partint de la trajectòria de República de la Cultura, es recomana que la gestió cívica de l'equipament es faci directament des de l'associació per garantir la vocació de servei públic cultural: l'eficàcia en l'ús dels recursos, la participació dels autors, del públic i del teixit associatiu i cultural, la transparència, i l'avaluació i el rendiment de comptes.

### **Governança**

Així doncs, la proposta de governança és que l'entitat jurídica responsable de l'Ateneu sigui l'associació República de la Cultura. L'estructura actual de l'entitat està funcionant de manera

molt eficient, salvaguardant la filosofia i la missió inicial del projecte des de fa molts anys. Per tant, es recomana que pugui mantenir-se així.

Amb el canvi per al nou projecte, s'incorporarien una comissió de gestió i una direcció de l'Ateneu als òrgans de govern actuals de l'associació. Així, es planteja que la governança de l'Ateneu de la Cançó s'estructuri de la manera següent:

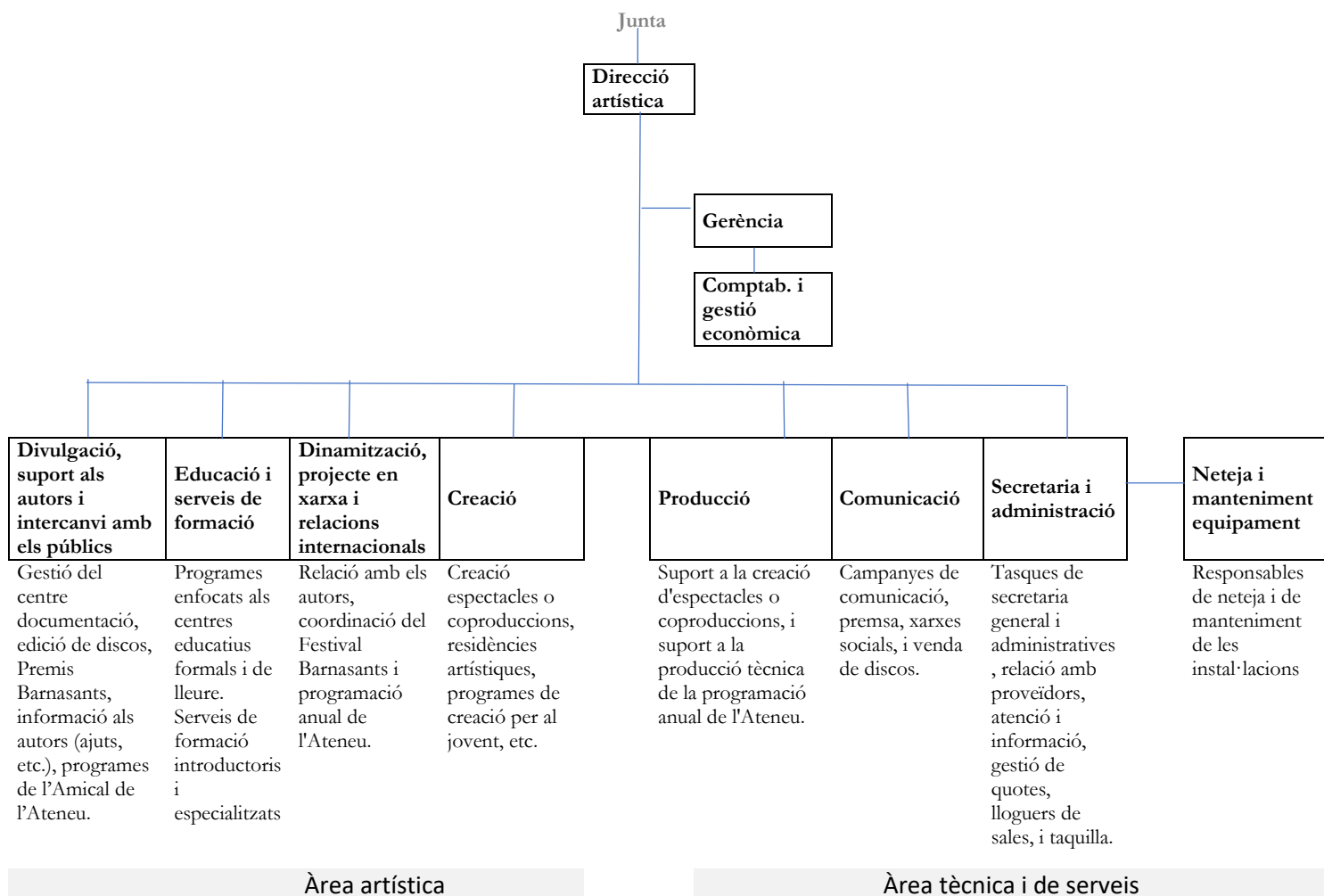
- Junta: actualment formada per 6 càrrecs de l'Associació República de la Cultura.
- Direcció de l'Ateneu: a càrrec del director artístic de l'Ateneu.
- Comissió de gestió: formada pel director artístic i el gerent de l'Ateneu.

Des de l'entitat, també es vol que en aquesta transició s'ampliï la participació dels autors i dels ciutadans en les propostes de l'equipament. Per això, i essent viable jurídicament, es proposa crear una nova categoria de socis de l'associació República de la Cultura que porti el nom d'"Amical de l'Ateneu". Tal com s'ha explicat en les línies d'actuació i programes, aquesta distinció permetrà l'obertura en la participació i presa de decisions en processos creatius i propostes culturals de l'equipament ( a més dels descomptes en els preus dels concerts, etc.).

### **L'equip humà**

Les característiques del projecte i els espais previstos permeten fer una primera proposta d'organigrama i de funcionament intern. Tanmateix, és evident que es tracta d'una proposta estimativa que hauria de ser avaluada i ajustada en funció del tipus d'equipament adjudicat, així com del finançament per a la realització de les activitats de l'Ateneu amb el qual pogués comptar el projecte.

Tal com es pot veure a continuació, l'estructura preveu una direcció artística, una gerència, una àrea de comptabilitat i gestió econòmica, i dues grans àrees de gestió (l'àrea artística i l'àrea tècnica i de serveis):



Aquesta proposta implicaria contractar un equip mínim de 13 treballadors a jornada completa, a més de comptar amb el voluntariat i la participació dels membres de l'Amical de l'Ateneu per a dur a terme les activitats.

En aquest organigrama no s'inclouen els treballadors de l'espai de bar-restaurant perquè s'aplicaria el model del Tradicionariu o de la Sala Beckett: obrir una concessió de servei d'exploració de l'espai de bar/restaurant a una entitat externa.

### **Comissions de funcionament intern de l'Ateneu**

Es proposa la creació de comissions de treball per tal d'optimitzar els programes i els circuits de comunicació interna, concretament a partir de 5 comissions:

- Comissió de gestió: director artístic i gerent.

- Comissió de comptabilitat i finançament: director artístic, gerent i responsable de comptabilitat i gestió econòmica.
- Comissió de programació: una representació de l'associació República de la cultura, director artístic, gerent i responsables de l'àrea artística i dels autors residents.
- Comissió de coordinació: director, cap de projectes, responsable de comunicació i responsables de les àrees de gestió artística i tècnica de serveis.
- Comissió d'assessorament i participació: una representació de l'equip laboral de l'Ateneu, membres de l'Amical de l'Ateneu i professionals d'altres projectes culturals.

## **6.7 Mecanismes de transparència i rendiment de comptes**

Actualment, l'associació República de la Cultura gestiona el web del Festival Barnasants, en el qual hi ha tota la informació del projecte, la programació de cada edició, les aliances i els suports actuals, etc. La creació de l'Ateneu implicaria un nou projecte, amb la qual cosa caldria donar una nova dimensió a la comunicació de l'entitat en relació amb l'equipament. Per tant, es creu oportú i convenient la creació d'un web que no només ajudi a donar a conèixer l'Ateneu i les seves activitats, sinó que en faciliti la transparència. Caldrà adaptar-lo a la normativa actual sobre transparència amb la publicació anual del pressupost de l'entitat i informació econòmica vinculada amb la gestió de l'equipament. També es comptarà amb una memòria anual d'activitat i un sistema d'autoavaluació.

Pel que fa al sistema de seguiment i autoavaluació, és del tot imprescindible implementar-ne un des de l'inici per a l'eficàcia i l'eficiència del projecte. A partir de les entrevistes als representants d'equipaments i de l'Ajuntament hem conegut diverses eines; en funció de quin sigui el tipus d'acord amb el qual s'arribi amb l'Ajuntament, serà més adequat aplicar una eina o una altra (el Balanç Social, el Balanç Comunitari, sistema d'indicadors de les Fàbriques de Creació, etc.). El que entenem que serà necessari és tenir en compte no només indicadors quantitatius de l'avaluació tradicional de la gestió, sinó també indicadors qualitius. És a dir, mesurar les actuacions en funció de criteris que avaluin el retorn social, l'arrelament al

territori, el valor de la memòria històrica, etc. es considera fonamental tant per a la transparència de l'entitat com per a la millora continuada de la gestió de l'equipament.

## 6.8 Condicions i pla de viabilitat econòmica

L'aportació pública per al projecte en xarxa Barnasants fins ara ha provingut de subvencions i convenis molt diversos. L'any 2019, aquesta aportació desglossada va ser la següent: un 8% de l'Ajuntament de Barcelona, un 14% de la Generalitat de Catalunya, un 1% de la Diputació de Barcelona i un 3% del Ministerio de Cultura-INAEM. El 43% restant provenia d'aportacions públiques que l'associació havia aconseguit amb múltiples acords i convenis amb alguns ajuntaments catalans i també ajuntaments i governs d'altres territoris de fora de Catalunya (País Valencià, Illes Balears i l'Alguer). Així, els ingressos del 2019 provenien de la suma d'aquests ingressos públics (un 69%), més un 24% en patrocinis privats i un 6% en venda d'entrades. Pel que fa a les despeses, la contractació artística (48%) i la promoció (23%) van ser les despeses majoritàries. En canvi, el cost en personal només va arribar a un 13%. En aquest sentit, cal fer notar la situació de precarietat extrema en la qual s'estava recolzant ara l'entitat mitjançant múltiples hores no remunerades del personal contractat i l'endeutament personal (amb crèdits demanats al banc) d'alguns dels seus membres associats.

És evident que l'activitat de República de la Cultura ha estat plenament compromesa a consolidar i ampliar el seu projecte amb un pressupost de poc de més de 540.000€ el 2019. La transició al projecte a l'Ateneu de la Cançó requereix d'un suport molt major de les institucions públiques per a garantir-ne l'eficiència i la sostenibilitat. En especial, es necessita més implicació per part de l'Ajuntament de Barcelona pel projecte de ciutat definit en aquesta proposta, tal com ja està fent en casos comparables amb altres entitats sectorials d'altres disciplines de la cultura. Així mateix, i aquesta és una voluntat expressada manifestament per l'associació, cal que el projecte continuï creixent amb les aliances ja creades i a partir de nous acords amb el sector privat, així com amb els ingressos en taquilla, en formació i en altres serveis que podria oferir l'equipament. Per últim, cal no oblidar que l'associació compta amb un recolzament d'hores d'activitat per part del voluntariat que es vol continuar promovent – tal com s'ha dit, també per les implicacions positives que pot generar la participació ciutadana en la connexió del gènere amb l'entorn social i associatiu- .

### **Pla de viabilitat econòmica**

Tenint en compte que l'Ateneu és un projecte social i cultural amb vocació pública, i que la implementació d'un nou projecte farà créixer les despeses de l'associació República de la Cultura, l'objectiu és que l'entitat gestioni un pressupost molt major que els anys anteriors, amb una aportació pública notablement incrementada. No es tracta de justificar la necessitat d'ampliar l'augment del finançament públic respecte als altres anys, sinó que s'ha de partir de la constatació que és un projecte nou i que el punt de referència és la dimensió del pla estratègic de l'Ateneu amb els seus objectius i línies d'actuació.

El pressupost estimat és de 1.210.000 €, un import equiparable al d'un altre equipament de gestió cívica com és l'Ateneu Popular 9 Barris (durant la temporada 2016/17 va obtenir uns ingressos de 1.123.633,76 € i una despesa de 1.096.334,48 € segons la seva darrera memòria publicada i segons el balanç publicat del 2018 l'import net va ser de 1.193.446,32€). Continuarà essent un pressupost molt inferior a un model d'equipament cultural de titularitat pública com la Sala Beckett (la mitjana anual entre el 2017 i el 2018 va ser d'uns 2 milions d'euros).

Pel que fa als ingressos provinents del finançament públic, tenint en compte el retorn social i el valor de referent cultural internacional que donaria a la ciutat, es requereix un suport per part de l'Ajuntament de Barcelona amb una quantitat mínima no inferior a 350.000 € (respecte al pressupost total que s'ha estimat, aquest import mínim suposaria el 29% del total). Un import de referència és l'aportació rebuda el 2019 per l'Ateneu Popular de 9 Barris, amb una aportació mitjana de l'Ajuntament –segons la coordinadora de l'equipament – del 35% del pressupost anual. Tenint en compte aquesta dada, si a l'any 2019 l'equipament va comptar amb un pressupost de 1.123.633€, l'aportació municipal va ser al voltant dels 390.000€. Així mateix, segons el pla de gestió 2019 de La Central del Circ, un 51% del finançament d'aquest equipament provenia de l'ICUB, amb la qual cosa, el projecte, que va comptar un pressupost total el 2019 de 640.373 €, rebria només d'aquesta administració més de 326.000€.

Aquesta aportació mínima requerida per al conveni de gestió cívica de l'Ateneu de la Cançó es justifica per l'equip humà que haurà de gestionar un equipament d'ús cultural de la ciutat, per una programació regular de concerts i activitats a Barcelona durant tot l'any, per la gestió de l'únic centre de documentació de la Cançó que existiria a Europa i pels programes de

projecció internacional. A més, es pretén augmentar el pressupost públic d'altres administracions, com ara la Generalitat de Catalunya, de la qual es requeriria un import de 150.000€ (un 12% del projecte estimat). També, caldrà tenir en compte la possibilitat d'aconseguir finançament de la Unió Europea. Pel que fa al pressupost públic total necessari, doncs, plantejem que sigui d'un 64%, un percentatge similar al que té un projecte com la Sala Beckett (entre un 60-70%), tot i que en aquest darrer cas, el pressupost total amb el qual gestionen el projecte és molt major que l'estimat pel cas de l'Ateneu de la Cançó.

Pel que fa al finançament propi (el 36% restant), es comptarà amb diverses fonts: la venda d'entrades i l'oferta de serveis com ara les inscripcions a cursos i tallers, o bé el lloguer d'espais (que també ofereixen altres equipaments de gestió cívica o de proximitat com el Teatre Tantarantana, La Central del Circ o el Tradicionàrius de Gràcia). Una part dels ingressos d'aquesta partida també poden venir del bar-restaurant, a partir d'una determinat topall de beneficis de l'empresa concessionària. Així mateix, caldrà mantenir i ampliar els ingressos provinents dels patrocinadors privats o els acords amb entitats i empreses. També, els ingressos provinents de coproduccions o de projectes internacionals. I per últim, es podrà comptar amb les quotes de la nova categoria de socis "Amical de l'Ateneu".

Pel que fa a les despeses, n'hem distingit tres tipus: en primer lloc, despesa de personal. Així, per a poder implementar els eixos i assolir els objectius proposats, es preveu que hi hagi 13 persones contractades. Amb el pressupost total estimat, l'import destinat al personal contractat és d'un 36% (440.000€). En qualsevol dels casos, caldrà tenir present que el manteniment de la plantilla no superi al 50% del pressupost total anual per tal de mantenir un equilibri sostenible entre l'activitat i l'equip de treballadors. En segon lloc, hi ha les despeses d'activitat per a implementar les línies d'actuació i els programes previstos amb la màxima eficàcia possible, sense perdre de vista l'optimització de tots els recursos disponibles. En aquest bloc hi entrarien les despeses de creació i producció d'espectacles, de contractació artística, drets d'autor, creació de discos, despeses derivades d'activitats relacionals, de projectes internacionals i serveis que es contracten externament. I per últim, un bloc de despeses genèric, que inclouria qüestions diverses com ara el manteniment de l'equipament o les despeses d'oficina. En aquest sentit, la contractació que asseguri l'eficiència, també pel que fa a l'estalvi energètic, o que pugui afavorir empreses o entitats de l'economia social i solidària es tindrà present. Així mateix, tal com s'ha explicat anteriorment, no es descarta la



possibilitat d'un acord amb un lloguer molt reduït com en el cas del Teatre Tantarantana, i és en aquest bloc de despeses que caldria afegir, també, aquest possible lloguer.

Per elaborar l'estimació del pressupost per a cobrir el pla estratègic anual de l'Ateneu, s'ha pres com a referència les diferents partides del pressupost de l'entitat República de la Cultura l'any 2019, i les partides de pressupostos desglossats de què disposàvem tant de La Sala Beckett i com de la Central del Circ. Així mateix, s'ha fet la contrastació d'aquesta informació amb l'associació República de la Cultura. A continuació es mostra esquemàticament i de manera desglossada el pressupost estimat que s'ha explicat en aquest apartat:

<b>DESPESES</b>		
Personal contractat	440.000	
Contractació artística, taquilla i exhibició	350.000	
Creació i producció	130.000	
Projectes en xarxa i internacionals, i edició de discos	113.000	
Serveis externs	92.000	
Despeses de manteniment i altres	85.000	
<b>TOTAL DESPESES</b>	<b>1.210.000</b>	<b>100%</b>

<b>INGRESSOS</b>		
Venda d'entrades	105.000	
Patrocinadors i col·laboradors privats, projectes en xarxa i internacionals	287.000	
Catàleg de serveis	30.000	
Amical de l'Ateneu	10.000	
Aportació pública	778.000	
<b>TOTAL INGRESSOS</b>	<b>1.210.000</b>	<b>100%</b>

## 7. Resum executiu del projecte

La proposta de l'associació República de la Cultura és implementar el projecte de l'Ateneu de la Cançó per a potenciar aquest gènere híbrid entre la poesia, la música i la interpretació. Tot i l'evolució exponencial del Festival Barnasants, que ha mantingut i promogut la Cançó durant 25 anys, la situació de precarietat és greu i insostenible. D'aquest projecte en depèn: primer, la continuïtat de part de la nostra memòria històrica; segon, el gènere com a eina de progrés social i cultural; i tercer, el sector dels cantautors especialment que canten en català i occità. Per això, es demana que les administracions públiques prenguin consciència del retorn social fet i de la necessitat de canviar estructuralment els acords amb l'associació del *Barnasants* de manera que es posi fi a una anomalia institucional. Per aquest projecte, es necessiten com a mínim les condicions següents:

- **Suport institucional.** En especial, es necessita una major implicació de l'Ajuntament de Barcelona, havent estat l'epicentre de la Cançó i l'inici del projecte Barnasants, i la ciutat que més s'ha beneficiat (i es beneficiarà) del seu retorn social, els seus serveis amb vocació pública, i la projecció i cooperació internacionals. Es requereix un conveni de gestió cívica amb l'associació que permeti la cessió de l'equipament de titularitat pública adequat a la proposta estratègica. El conveni de gestió cívica necessitaria d'una subvenció vinculada a la gestió de les seves activitats d'un mínim de 350.000€ (un 29% del total estimat del projecte) i la cessió d'un espai d'uns 1.800 m<sup>2</sup> o més. També s'espera que la Generalitat pugui implicar-se amb un pressupost de 150.000€ (un 12% estimat del projecte). També l'associació ha de fer un esforç per a continuar augmentant els recursos propis. S'estima que el pressupost total anual de l'Ateneu sigui de 1.210.000€, amb un 64% d'aportació pública de diverses administracions (comptant amb la reedició de convenis anteriors).
- **Forma d'adjudicació de l'equipament.** Es requereix reproduir la pràctica administrativa més freqüent sota el marc legal i conceptual del Model de bases de la gestió cívica (de conformitat amb la Carta municipal de Barcelona i el Reglament del patrimoni dels ens locals). És a dir, la pràctica d'adjudicació directa a partir d'un informe valoratiu de l'Ajuntament en relació a la singularitat del projecte i/o de l'associació que l'ha promogut, amb el consens polític final, ja sigui en el Ple municipal (preferiblement) o en la Comissió de Govern. Pel que fa al termini, l'expertesa i la legitimitat de l'associació justificaria un acord a llarg termini, d'uns 10 anys com a mínim (amb pròrrogues). Pel que fa a l'equipament, se suggereix que es

tingui en compte l'adquisició de l'Ajuntament d'un edifici de titularitat privada per a convertir-lo en aquest equipament, tal com ha passat en casos anteriors d'equipaments de titularitat pública cedits a una associació sectorial o comunitària per a un ús cultural.

- **Tipus d'equipament.** Es recomana que tingui una identitat única com a Ateneu de la Cançó, i per això cal que els usos es destinin bàsicament a la creació, producció, formació, divulgació i exhibició de la cançó d'autor. L'espai del bar-restaurant (concessió) es considera essencial per al seu bon funcionament i es vol que reproduïxi la filosofia de l'equipament: que la cultura d'autor arribi a nous públics i a les classes populars.
- **Contracte de personal i organització interna de l'Ateneu.** Cal una estructura tècnica de com a mínim 13 persones i l'adaptació del funcionament intern a la dimensió d'aquest projecte tant pel que fa als objectius com a les activitats previstes en el pla estratègic dissenyat del projecte de l'Ateneu de la Cançó.
- **Governança de l'Ateneu.** S'aconsella mantenir com a òrgan de govern la Junta de l'associació i incorporar-hi la direcció i la gerència de l'Ateneu.
- **Ampliació de l'associació.** Es pretén crear la categoria de socis de l'Amical de l'Ateneu, que permetrà ampliar els ingressos, però també implica la participació plural tant en la creació com en la programació d'espectacles i activitats.
- **Impacte social i ambiental, i cura dels processos.** Cal tenir en compte les persones i les associacions del barri on se situï l'equipament. Tal com s'ha fet amb el projecte Barnasants, cal establir aliances amb el teixit econòmic, associatiu i cultural. L'equipament també haurà de prendre mesures per minimitzar el seu impacte ambiental. Així mateix, combatre les barreres (físiques i no tangibles) amb les persones amb diversitat funcional, així com les barreres geogràfiques.
- **Perspectiva de gènere** en tots els processos interns així com en les activitats de l'equipament, no només pel que fa al foment de les cantadores artistes sinó també identificar el públic femení tenint en compte les necessitats, interessos o expectatives propis.
- **Línies i programes d'actuació de l'Ateneu (concretats en aquest mateix document) entorn als 5 eixos següents:** el vincle entre la cançó d'autor i la societat; la creació, la innovació i la qualitat artística; l'educació i els serveis de formació; el projecte en xarxa i la projecció internacional; i la divulgació de la memòria històrica i l'autoria.

## 8. Bibliografia

Acord del Consell Municipal de 22 de desembre de 2017, d'aprovació de les esmenes de millora tècnica del Reglament de participació ciutadana. Ajuntament de Barcelona (8 maig 2018). <https://bcnroc.ajuntament.barcelona.cat/jspui/handle/11703/109131>

Ajuntament de Barcelona (2020). Despesa pública en Cultura. 10.1. Pressupostos de les administracions públiques. 2010, 2011, 2012, 2013, 2014, 2015, 2016. *Estadística i Difusió de Dades. Barcelona.cat*. Recuperat 12 juny 2020 de <https://www.bcn.cat/estadistica/catala/dades/anuaris/anuari11/cap06/C0610010.htm>

Ajuntament de Barcelona (2017, febrer 23). Els futurs usos del Teatre Arnau, definits en un procés participatiu. *Barcelona.cat/Notícies*. Recuperat 12 juny 2020 de [https://pladebarris.barcelona.ca/noticia/els-futurs-usos-del-teatre-arnau-definits-en-un-proces-participatiu\\_471594](https://pladebarris.barcelona.ca/noticia/els-futurs-usos-del-teatre-arnau-definits-en-un-proces-participatiu_471594)

Ajuntament de Barcelona (2017, maig 5). El Borsí ja és del barri. *Barcelona.cat/Notícies*. Recuperat 12 juny 2020 de [https://ajuntament.barcelona.cat/fomentdeciutat/ca/noticia/el-borsi-ja-es-del-barri\\_503353](https://ajuntament.barcelona.cat/fomentdeciutat/ca/noticia/el-borsi-ja-es-del-barri_503353)

Aprovació definitiva de la modificació del Model de bases de la gestió cívica d'equipaments, per a activitats i serveis municipals de l'Ajuntament de Barcelona. BOPB CVE 2019027828 (2 agost 2019). [https://bop.diba.cat/temp/08\\_022019014251.pdf](https://bop.diba.cat/temp/08_022019014251.pdf)

Ateneu Popular 9 Barris. Criteris generals de la gestió econòmica de l'Ateneu Popular 9 Barris. Recuperat 12 juny 2020 de [https://ateneu9b.net/sites/default/files/part\\_economica.pdf](https://ateneu9b.net/sites/default/files/part_economica.pdf)

Ateneu Popular 9 Barris. Memòria 2016-2017. Barcelona: Ateneu Popular 9 Barris. Recuperat 12 juny 2020 de <https://ateneu9b.net/sites/default/files/memoria16-17.pdf>

Barbieri, N., i Fina, X. (2019). Polítiques culturals: tot buscant legitimitats. Dins Gomà, R., i Subirats, J. (Coords.), *Canvi d'època i de polítiques públiques a Catalunya* (pàg. 404-421)

Barcelona : Galaxia Gutenberg. Recuperat 12 juny 2020 de [https://ddd.uab.cat/pub/caplli/2019/220415/Capitol\\_sencer-Politiques\\_culturals-NB-XF\\_libro\\_subi\\_goma.pdf](https://ddd.uab.cat/pub/caplli/2019/220415/Capitol_sencer-Politiques_culturals-NB-XF_libro_subi_goma.pdf)

Blanco, I., i Gomà, R. (2017). Construyendo el municipalismo del bien común. Dins *Alternativas urbanas y sujetos de transformación* (pàg. 172-200). Quito-Ecuador: Friedrich-Ebert-Stiftung (FES-ILDIS). Recuperat 12 de juny de 2020 de <http://library.fes.de/pdf-files/bueros/quito/13867.pdf>

Busquet, J. (1998). *El sublim i el vulgar. Els intel·lectuals i la "cultura de masses"*. Barcelona: Edicions Proa.

Centre Artesà Tradicionàrius. Convenis, contractes i subvencions rebudes per TRAM en relació amb i provinents d'institucions públiques. Any 2019. Recuperat 12 juny 2020 de [http://www.tradicionarius.cat/ca/llei-de-transparencia-19\\_2013/p/26](http://www.tradicionarius.cat/ca/llei-de-transparencia-19_2013/p/26)

Circular sobre el circuit de funcionament intern del programa de Patrimoni ciutadà en l'adjudicació d'espais municipals. Ajuntament de Barcelona (31 juliol 2019). <http://hdl.handle.net/11703/115154>

Comèdia (2020). *Dossier de premsa Barnasants, Cançó d'Autor. 25è aniversari*. Recuperat 12 juny 2020 de [http://www.comedia.cat/proyectos/docu/dossier\\_premsa\\_barnasants\\_2020docx-29371.pdf](http://www.comedia.cat/proyectos/docu/dossier_premsa_barnasants_2020docx-29371.pdf)

CONCA (2015). Perspectiva històrica de la política cultural a Catalunya, a Estat de la Cultura i de les Arts 03\_2015. Repensant les polítiques culturals. Barcelona: Generalitat de Catalunya. Consell Nacional de Cultura i de les Arts. Recuperat 12 juny 2020 de [http://conca.gencat.cat/web/.content/arxius/publicacions/informe\\_anual\\_2015/INFORME\\_2015\\_CATALA.pdf](http://conca.gencat.cat/web/.content/arxius/publicacions/informe_anual_2015/INFORME_2015_CATALA.pdf)

Decret 336/1988, de 17 d'octubre, pel qual s'aprova el Reglament del patrimoni dels ens locals. DOGC núm. 354 (1983). <https://portaljuridic.gencat.cat/eli/es-ct/d/1988/10/17/336>

Decret d'Alcaldia S1/D/2017-3192 de 19 d'octubre, de creació de la Taula de Patrimoni Ciutadà. Butlletí Oficial de l'Ajuntament de Barcelona. Gasetta Municipal (21 novembre 2017).

<https://bcnroc.ajuntament.barcelona.cat/jspui/bitstream/11703/106291/1/Taula%20de%20Patrimoni%20Ciudad%C3%A0.pdf>

Font, J., Ojeda, H., i Urban, X. (2015, març 3). La gestió comunitària dins l'economia social i solidària. *Nativa.cat*. Recuperat 12 juny 2020 de <https://nativa.cat/2015/03/la-gestio-comunitaria-dins-leconomia-social-i-solidaria>

Fòrum de Regidors i Regidores de Cultura (2008). *Models de gestió d'equipaments culturals*. Barcelona: Diputació de Barcelona. Àrea de Cultura. Centre d'Estudis i Recursos Culturals. Recuperat 12 juny 2020 de [http://www.diba.es/documentos/330035/330211/cerc-fitxers-fr\\_gt\\_modelsgestioequipaments-pdf.pdf](http://www.diba.es/documentos/330035/330211/cerc-fitxers-fr_gt_modelsgestioequipaments-pdf.pdf)

Grup de treball sobre cultura i desigualtat a Barcelona (2019). *Cultura i desigualtat a Barcelona. Indicadors i reflexions per al debat i la recerca sobre la participació cultural*. Barcelona. Recuperat 12 juny 2020 de <https://ddd.uab.cat/pub/estudis/2019/201575/Cultura-i-desigualtat-BCN.pdf>

Juanico, N. (2014, agost 10) Viure de la música: quan els grups fan el salt. *Ara.cat*. Recuperat 12 juny 2020 de [https://www.ara.cat/premium/Viure-musica-grups-salt\\_0\\_1190880921.html](https://www.ara.cat/premium/Viure-musica-grups-salt_0_1190880921.html)

La Central del Circ. Pla de gestió 2019. Barcelona: La Central del Circ. Recuperat 12 juny 2020 de [https://www.lacentraldelcirc.cat/wp-content/uploads/2019/11/Pla-de-gesti%C3%B3-LCC-2019\\_low.pdf](https://www.lacentraldelcirc.cat/wp-content/uploads/2019/11/Pla-de-gesti%C3%B3-LCC-2019_low.pdf)

La Hydra Cooperativa i Artibarrí (2018). *La gestió comunitària de la cultura a Barcelona. Valors, reptes i propostes*. Barcelona: Institut de Cultura de Barcelona. Recuperat 12 juny 2020 de [https://ajuntament.barcelona.cat/culturaviva/site/assets/files/5570/gestio-comunitaria-de-la-cultura\\_cat-1.pdf](https://ajuntament.barcelona.cat/culturaviva/site/assets/files/5570/gestio-comunitaria-de-la-cultura_cat-1.pdf)

Ley 9/2017, de 8 de noviembre, de Contratos del Sector Público, por la que se transponen al ordenamiento jurídico español las Directivas del Parlamento Europeo y del Consejo 2014/23/UE y 2014/24/UE, de 26 de febrero de 2014. BOE, núm. 272 (2017).

<https://www.boe.es/buscar/act.php?id=BOE-A-2017-12902>

Llei 22/1998, de 30 de desembre, de la Carta municipal de Barcelona. DOGC núm.2801 (1999). <https://ajuntament.barcelona.cat/transparencia/ca/carta-municipal-0>

Monegal, A. (autor). (2018, febrer 23) *Per a què serveix la cultura?. Centre de Cultura Contemporània de Barcelona (CCCB)*. [Audiovisual]. Recuperat 12 juny 2020 de <https://www.cccb.org/ca/multimedia/videos/per-a-que-serveix-la-cultura/228593>

N. Barbieri. (2016, agost 28). ¿Más allá del acceso? Equidad cultural, gestión comunitaria i políticas públicas. [Entrada blog]. Recuperat de <https://ubicarse.net/2016/08/28/mas-alla-del-acceso-equidad-cultural-gestion-comunitaria-y-politicas-publicas/>

Observatorio Vasco de la Cultura (2013). *Modelos de externalización y cogestión de los equipamientos culturales*. Vitoria-Gasteiz: Departamento de Educación, Política Lingüística y Cultura del Gobierno Vasco. Recuperat 12 juny 2020 de <https://cercles.diba.cat/documentsdigitals/pdf/E140080.pdf>

Plataforma de Gestió Ciutadana de Barcelona (2012). 2n Congrés associacions bcn.cat. Recuperat 12 de juny de 2020 de <https://educaciotransformadora.files.wordpress.com/2012/01/presentacic3b3-pgc-1.pdf>

Projecte de Cultura en Xarxa Barnasants (2020). Qui som. *Barnasants.com*. Recuperat 12 juny 2020 de <http://barnasants.com/el-projecte/qui-som/>

Sabaté, X. (2015), L. Suñé i M. Garsaball (Coords.). *Guia per a la gestió col·laborativa d'espais i equipaments públics*. Barcelona: Generalitat de Catalunya. Departament de Governació i Relacions Institucionals. Recuperat 12 juny 2020 de <http://governobert.gencat.cat/es/detalls/article/5.-Guia-per-a-la-gestio-collaborativa-despais-i-equipaments-publics>

Sala Beckett. *Fundació Sala Beckett Obrador Internacional de Dramatúrgia. Comptes Anuals amb informe d'auditoria corresponents a l'exercici acabat el 31/12/2018*. Recuperat 12 juny 2020 de <https://www.salabeckett.cat/wp-content/uploads/2019/07/ccaa-sala-becket-2018.pdf>

Sala Beckett. *La nova Sala Beckett. Obrador Internacional de Dramatúrgia. L'espai del teatre català contemporani a Barcelona. Pla estratègic 2016*. Barcelona. Recuperat 12 juny 2020 de <https://www.salabeckett.cat/wp-content/uploads/2019/02/redaccio-projecte-beckett-versio-7.pdf>

Programa de Patrimoni Ciutadà d'ús i gestió comunitàries. Regidora de Participació i Districtes. Ajuntament de Barcelona (novembre 2017). <https://ajuntament.barcelona.cat/participaciociudadana/sites/default/files/documents/resumprogramapatrimoni-ciutadana-novembre2017.pdf>

Redacció Nació Digital (2018, octubre 29) Barcelona rehabilitarà el Borsí l'any 2020. La reforma i rehabilitació de l'antic edifici era una reivindicació veïnal des de fa molts anys. *Naciódigital.cat*. Recuperat 12 juny 2020 de <https://www.naciodigital.cat/noticia/165818/barcelona/rehabilitara/borsi/any/2020>

Serra, L. (2017, gener 19). Es multipliquen les Fàbriques de Creació, però amb quin rumb?. *Ara.cat*. Recuperat 12 juny 2020 de [https://www.ara.cat/cultura/multipliquen-Fabriques-Creacio-pero-rumb\\_0\\_1727227326.html](https://www.ara.cat/cultura/multipliquen-Fabriques-Creacio-pero-rumb_0_1727227326.html)

Subirats, J. (2018, maig 13). ¿Salvará la cultura las ciudades?. *Lavanguardia.com*. Recuperat 12 juny 2020 de <https://www.lavanguardia.com/cultura/20180511/443518454074/cultura-ciudades-barcelona-crisis.html>

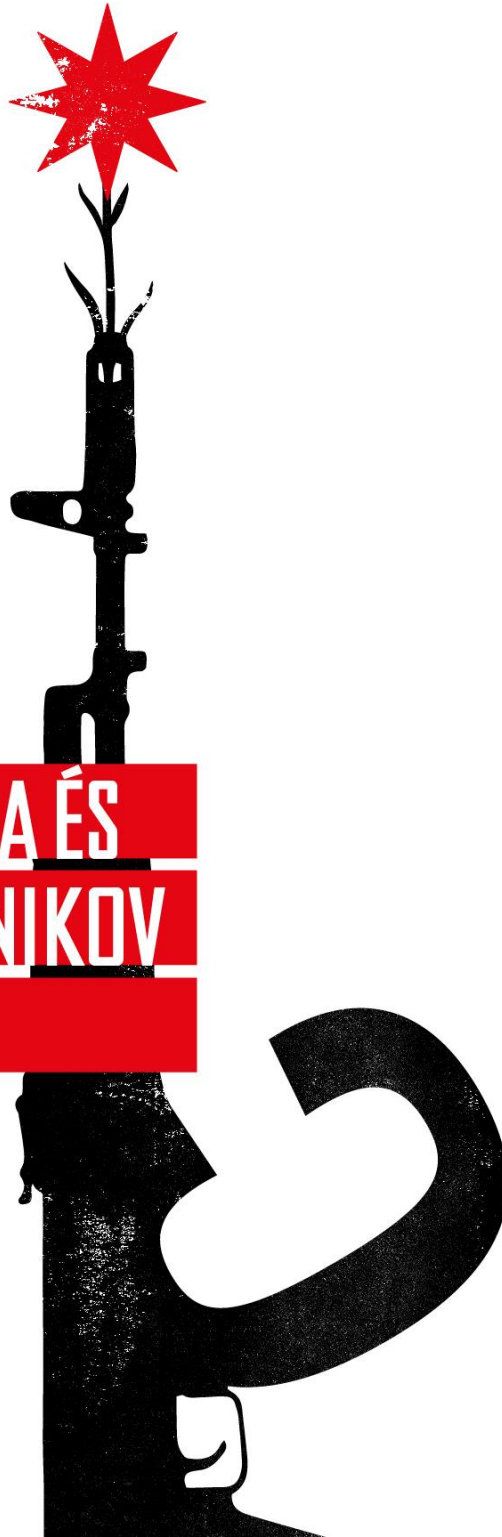


## 9. Annex: cartells del Festival Barnasants

Projecte de Cultura en Xarxa  
**BARNASANTS25**  
CANÇO D'AUTOR

**LA CULTURA ÉS  
EL KALÀIXNIKOV  
DEL S.XXI**

**BARNASANTS.COM**  
DEL 24/01 AL 18/04/20



**#BARNASANTS2020**

**cardosa  
studio**

Projecte Cultural en Xarxa  
**BARNASANTS**  
CANÇÓ D'AUTOR

PRESENTA

# FEIXISME MAI MÉS

IN TECHNICOLOR



**XXIV EDICIÓ**  
DEL 25 DE GENER AL 14 D'ABRIL DE 2019



inici  
26/  
01  
final  
14/  
04  
any  
20  
18

# Inútil cosmonauta el que contempla estrelles para no ver las ratas.

Manuel Vázquez Montalbán

**BARNASANTS**  
**CANÇÓ**  
**D'AUTOR**  
[www.barnasants.com](http://www.barnasants.com)



**VISCA**  **27 de gener**  
**al 14 d'abril**  
**L'ASSEMBLEA**

Països Barnasants  
**BARNASANTS**  
22a EDICIÓ  
CANÇÓ D'AUTOR

**LES ÚNIQUES  
ESGLÉSIES QUE  
IL·LUMINEN  
SÓN LES QUE  
PAGUEN EL  
REBUT DE  
LA LLUM**



**Barnasants  
Cançó d'Autòr**

**Del 21 de gener  
al 14 d'abril**

[barnasants.com](http://barnasants.com)

24 GENER → 14 ABRIL

# VOLEM



# EL \* PA SENCER!

20 ANYS OVIDI → 20 ANYS BARNASANTS

Països Barnasants <sup>20</sup> EDICIÓ  
**BARNASANTS**  
★ Estrella Damm **CANÇÓ D'AUTOR**  
Del 24 de gener al 14 d'abril 2015

www.barnasants.com  
**BARNASANTS**  
CANÇÓ D'AUTOR  
Espai de trobada



\* **FESTIVAL CANÇÓ D'AUTOR**  
DEL **23** GENER AL **14** ABRIL

[www.barnasants.com](http://www.barnasants.com)

@barnasants

[www.barnasants.com](http://www.barnasants.com)



**CULTURA**



*“La cultura és una paraula delicada,  
tan perillosa com la dinamita,  
generalment en manca més que en sobra,  
generalment tothom en necessita.”*

— Pi de la Serra

*Del 25 de gener al 14 d'abril*



[www.barnasants.com](http://www.barnasants.com)  
**BARNASANTS**  
• Escola Dances • CANÇO D'AUTOR  
Per més, veu a la pàgina 53



# LES IDEES NO VIUEN SENSE ORGANITZACIÓ

GRAMSCI



DEL 26 DE GENER  
AL 7 D'ABRIL

[www.barnasants.com](http://www.barnasants.com)

**BARNASANTS**

★ Estrella Damm

17<sup>EDICIÓ</sup>

CANÇÓ D'AUTOR

Del 20 de gener al 7 d'abril 2012



Ritmes & Cançons **10<sup>a</sup>** barnasants.com

# BARNASANTS

CONCERTS 2005

★ Estrella Damm

OSCAR BRIZ MIQUEL GIL PEP SALA FRANCA MASU  
 PI DE LA SERRA+ROGER MAS+AMADEU CASAS QUIIMI PORTET  
 MANOLO TENA JAUME SISA JAVIER KRAHE  
 QUIQUE GONZÁLEZ MUHEL JORGE DREXLER  
 MERCEDES FERRER GERARD QUINTANA LLUÍS LLACH  
 MARINA ROSELL TÚRNEZ & SESÉ TOTI SOLER  
 LUIS PASTOR JOÃO AFONSO PALOMA BERGANZA  
 KAREL GARCIA PABLO GUERRERO PEPPE BARRA  
 JEFERSON OTTO E CUMBUCA XABI SANSEBASTIAN  
 ABDELJALIL KHODARI LEANDRO BRANDI JOAN VINYALS  
 EDUARD CANIMAS CECE GIANNOTTI LUIS LORITE  
 LATINO DE L'HOSPITALET "VENGO A CANTAUTAR"  
 RICARD PUIGDOMENECH MARC PARROT

ANTONIO DE PINTO+ NACHO BÉJAR+JOSÉ GONZÁLEZ  
 PACO EN LA LUNA MERCHE CORISCO+  
 RAFA MORA+ALFONSO MORA EDU MONTEAGUDO  
 MONCHO OTERO+TAULA KABISH TRECE PUERTAS



# BARNASANTS

Ritmes & Cançons **CONCERTS 2000**  
Cotxeres de Sants 22 h

**PC9**  
PERE CAMPS PRODUCCIONS

Dijous  
27 gener

**JOAN AMÈRIC**

Divendres  
28 gener

**LOQUILLO & SOPEÑA**

Dijous  
3 febrer

**JAVIER KRAHE**

Divendres  
4 febrer

**KAREL GARCIA y CARLOS LAGE**

Dijous  
10 febrer

**JOAN ISAAC**

Divendres  
11 febrer

**JAVIER RUIBAL**

Dijous  
17 febrer

**PI DE LA SERRA**

Divendres  
18 febrer

**BENITO INGLADA**

Dijous  
24 febrer

**QUINTIN CABRERA**

Divendres  
25 febrer

**SUBURBANO**

el Periódico



MINISTERIO DE EDUCACIÓN Y CULTURA  
Instituto Nacional de las Artes Escénicas y de Música

Venda entrades:  
Palau de la Virreina,  
La Rambla, 99  
Cotxeres de Sants  
C. de Sants, 79-81

Venda entrades: Anticipades 1800 ptes. Taquilles mateix dia 2000 ptes.

902 10 12 12 **TEL-ENTRADA**  
CAIXA DE CATALUNYA



Generalitat de Catalunya  
Departament de Cultura